

*Вн. указ. № 10000
71.87)*



ГОСУДАРСТВЕННЫЙ СТАНДАРТ
СОЮЗА ССР

СИСТЕМА СТАНДАРТОВ БЕЗОПАСНОСТИ ТРУДА
**КОМПЛЕКТЫ ШАХТЕРСКИЕ
ДЛЯ ЗАЩИТЫ ОТ МЕХАНИЧЕСКИХ
ВОЗДЕЙСТВИЙ И ОБЩИХ
ПРОИЗВОДСТВЕННЫХ ЗАГРЯЗНЕНИЙ**

ТЕХНИЧЕСКИЕ УСЛОВИЯ

ГОСТ 12.4.110—82

Издание официальное

ГОСУДАРСТВЕННЫЙ КОМИТЕТ ССР ПО СТАНДАРТАМ
Москва

РАЗРАБОТАН Министерством легкой промышленности СССР

ИСПОЛНИТЕЛИ

З. Д. Репина, О. П. Самойлова

ВНЕСЕН Министерством легкой промышленности СССР

Член Коллегии **Н. В. Хвальковский**

УТВЕРЖДЕН И ВВЕДЕН В ДЕЙСТВИЕ Постановлением Государственного комитета СССР по стандартам от 10 февраля 1982 г.

Система стандартов безопасности труда
**КОМПЛЕКТЫ ШАХТЕРСКИЕ ДЛЯ ЗАЩИТЫ ОТ
 МЕХАНИЧЕСКИХ ВОЗДЕЙСТВИЙ И ОБЩИХ
 ПРОИЗВОДСТВЕННЫХ ЗАГРЯЗНЕНИЙ**

ГОСТ
12.4.110—82

Технические условия

System of labour safety standards.
 Miner's complete set of dress for protection
 against mechanical action and general industrial
 contaminations. Specifications

Взамен
 ГОСТ 13457—68 и
 ГОСТ 20293—74

ОКП 85 5900

Постановлением Государственного комитета СССР по стандартам от 10 февраля
 1982 г. № 329 срок действия установлен

*срок действия
 ср. действует
 9/92*

с 01.01.1983 г.
 до 01.01.1988 г.

Несоблюдение стандарта преследуется по закону

*01.01.83
 (инст. 7187)*

Настоящий стандарт распространяется на мужские комплекты, состоящие из куртки, брюк, утепленного жилета и головного убора (подкасника), предназначенные в качестве спецодежды для защиты от механических воздействий и общих производственных загрязнений в горнодобывающей и угольной промышленности.

1. ТИПЫ И ОСНОВНЫЕ РАЗМЕРЫ

1.1. Комплекты должны изготавливаться двух типов:

А — куртка, брюки и головной убор (черт. 1);

Б — куртка, брюки, утепленный жилет и головной убор (черт. 2).

1.2. Размеры курток, брюк и жилетов по росту и обхвату груди типовой фигуры человека должны соответствовать указанным в табл. 1 и 2.

1.3. Головные уборы должны изготавливаться трех размеров: 58, 60, 62.

1.4. Измерения готовых курток, брюк и жилетов должны соответствовать указанным в табл. 3 и на черт. 3—15.

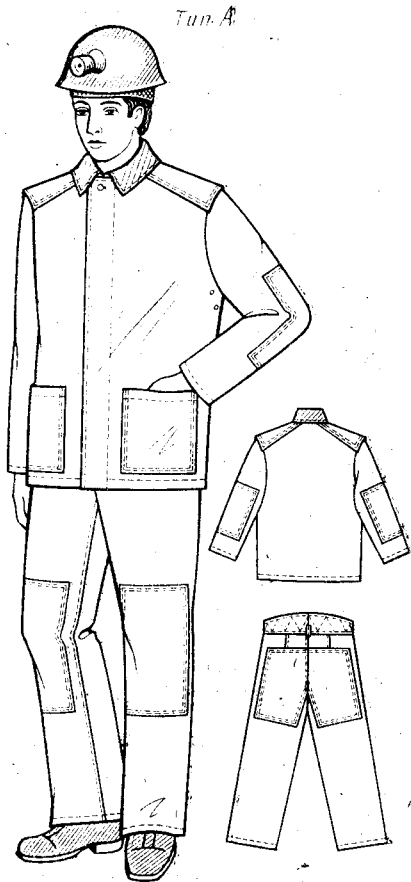
1.5. Измерения готовых головных уборов должны соответствовать указанным в табл. 4 и на черт. 16.

Издание официальное

Перепечатка воспрещена

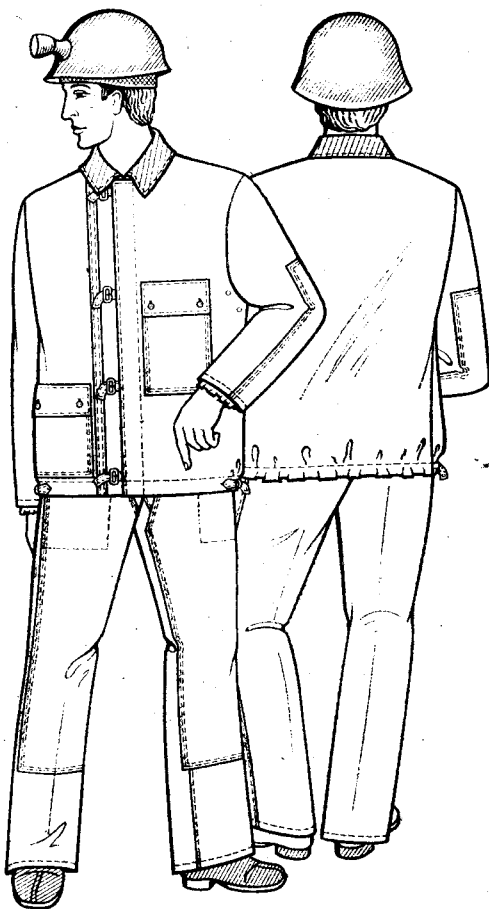


© Издательство стандартов, 1982



Черт. 1

Тун Б



Черт. 2

Таблица 1

см	
Размер	
Рост типовой фигуры человека	Интервал роста человека
158, 164	155—166,9
170, 176	167—178,9
182, 188	179—191,0

Таблица 2

см	
Размер	
Обхват груди типовой фигуры человека	Интервал обхвата груди человека
88, 92	86,0—93,9
96, 100	94,0—101,9
104, 108	102,0—109,9
112, 116	110,0—117,9
120, 124	118,0—126,0

Примечание. По согласованию с потребителем допускается изготавливать комплекты больших размеров.

Таблица 3

Номер измерения на чертеже	Наименование измерения	Рост типовой фигуры человека	Обхват груди типовой фигуры человека					Допускаемое отклонение
			88, 92	96, 100	104, 108	112, 116	120, 124	

Куртка (черт. 3—10)

1	Длина спинки	158, 164	73,0	73,0	73,0	73,0	73,0	±1,0
		170, 176	76,0	76,0	76,0	76,0	76,0	
		182, 188	79,0	79,0	79,0	79,0	79,0	
2	Ширина спинки	—	44,4	47,2	50,0	52,8	55,6	±1,0
3	Длина полочки от уступа борта до низа	158, 164	65,7	66,1	66,5	66,9	67,3	±1,0
		170, 176	68,7	69,1	69,5	69,9	70,3	
		182, 188	71,7	72,1	72,5	72,9	73,3	
4	Ширина полочки в груди	—	24,1	25,3	26,5	27,7	28,9	±0,5
5	Ширина куртки на уровне глубины проймы	—	61,0	65,0	69,0	73,0	77,0	±1,0

см

Номер измерения на чертеже	Наименование измерения	Рост типовой фигуры человека	Обхват груди типовой фигуры человека					Допускаемое отклонение
			88, 92	96, 100	104, 108	112, 116	120, 124	
6	Ширина куртки внизу	—	59,0	63,0	67,0	71,0	75,0	±1,0
7	Длина рукава	158, 164 170, 176 182, 188	61,0 64,0 67,0	61,0 64,0 67,0	61,0 64,0 67,0	61,0 64,0 67,0	61,0 64,0 67,0	±1,0
8	Ширина рукава вверху	—	24,4	26,0	27,6	29,2	30,8	±0,5
9	Ширина рукава внизу	—	16,7	17,5	18,3	19,1	19,9	±0,5
10	Длина воротника	—	44,0	46,0	48,0	50,0	52,0	±0,5
11	Расстояние от низа рукава до накладки в курт- ках типа А	—	11,0	11,0	11,0	11,0	11,0	±0,5
12	Длина наклад- ки рукава в курт- ках: типа А	158, 164 170, 176 182, 188	28,0 29,5 31,0	28,0 29,5 31,0	28,0 29,5 31,0	28,0 29,5 31,0	28,0 29,5 31,0	±0,5
	типа Б	158, 164 170, 176 182, 188	39,0 40,5 42,0	39,0 40,5 42,0	39,0 40,5 42,0	39,0 40,5 42,0	39,0 40,5 42,0	±0,5
13	Ширина на- кладки рукава	—	22,0	22,0	22,0	22,0	22,0	±0,5

Брюки (черт. 11, 12)

1	Длина по боко- вому шву	158, 164 170, 176 182, 188	97,0 103,0 109,0	97,0 103,0 109,0	97,0 103,0 109,0	97,0 103,0 109,0	97,0 103,0 109,0	±1,0
2	Длина по шаго- вому шву	158, 164 170, 176 182, 188	73,2 77,7 82,2	72,2 76,7 81,2	71,2 75,7 80,2	70,2 74,7 79,2	69,2 73,7 78,2	±1,0
3	Ширина на уро- вне среднего шва	—	35,7	37,9	40,1	42,3	44,5	±0,5
4	Ширина внизу	—	23,0	24,0	25,0	26,0	27,0	±0,5

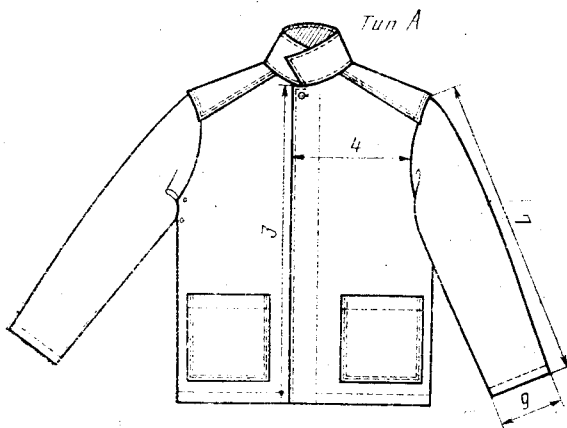
см

Номер измерения на чертеже	Наименование измерения	Рост типовой фигуры человека	Обхват груди типовой фигуры человека					Допускаемое отклонение
			88, 92	96, 100	104, 108	112, 116	120, 124	

Жилет (черт. 13—15)

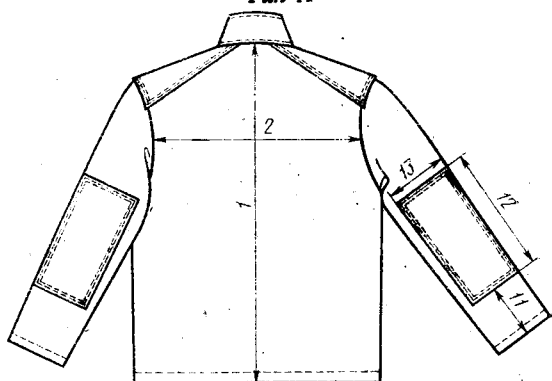
1	Длина спинки	158, 164	65,0	65,0	65,0	65,0	65,0	±1,0
		170, 176	68,0	68,0	68,0	68,0	68,0	
		182, 188	71,0	71,0	71,0	71,0	71,0	
2	Ширина спинки	—	41,2	44,0	46,8	49,6	52,4	±1,0
3	Длина полочки от уступа борта до низа	158, 164	40,6	41,0	41,4	41,8	42,2	±1,0
		170, 176	43,6	44,0	44,4	44,8	45,2	
		182, 188	46,6	47,0	47,4	47,8	48,2	
4	Ширина полочки	—	22,6	23,8	25,0	26,2	27,4	±0,5
5	Ширина жилета на уровне глубины проймы	—	57,0	61,0	65,0	69,0	73,0	±1,0

Примечание. По требованию потребителя и по согласованию с ЦК соответствующего профсоюза измерения куртки 1, 3, 7, брюк — 1, 2 и жилета 1, 3 допускается изменять.



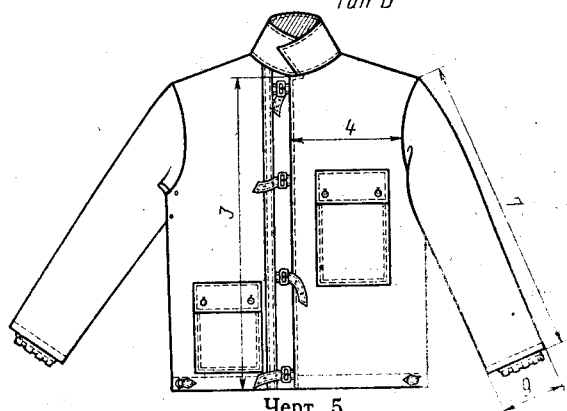
Черт. 3

Тун А

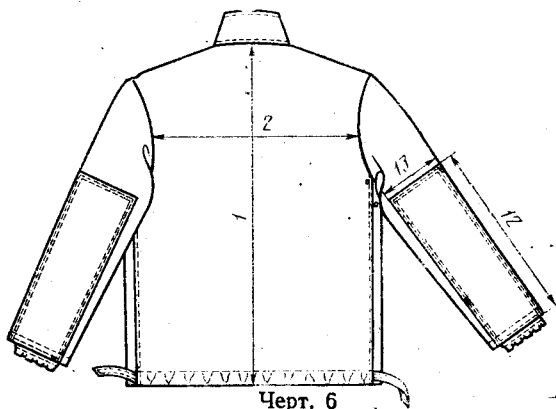


Черт. 4

Тун Б

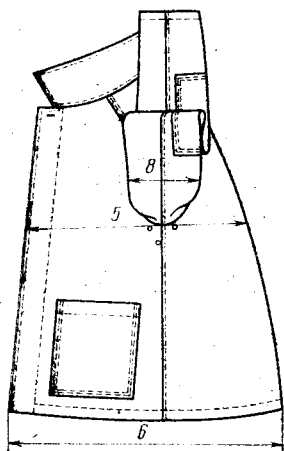


Черт. 5

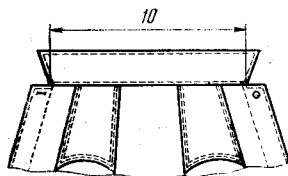


Черт. 6

Тун А

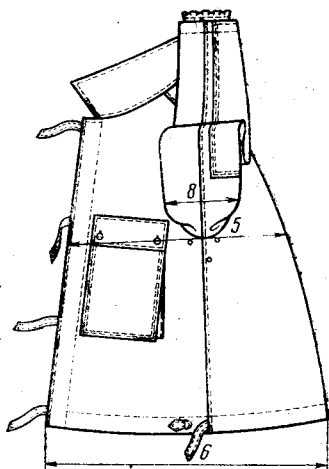


Черт. 7

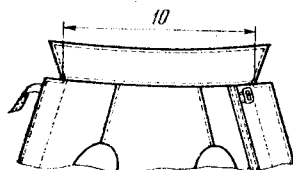


Черт. 8

Тун Б

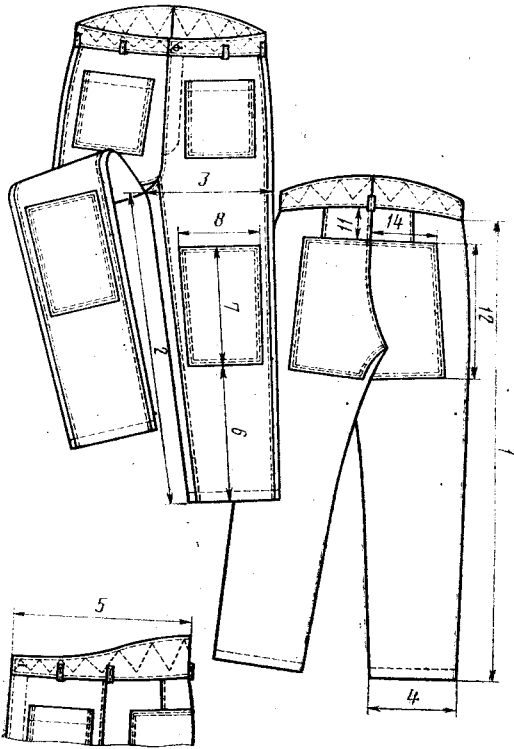


Черт. 9



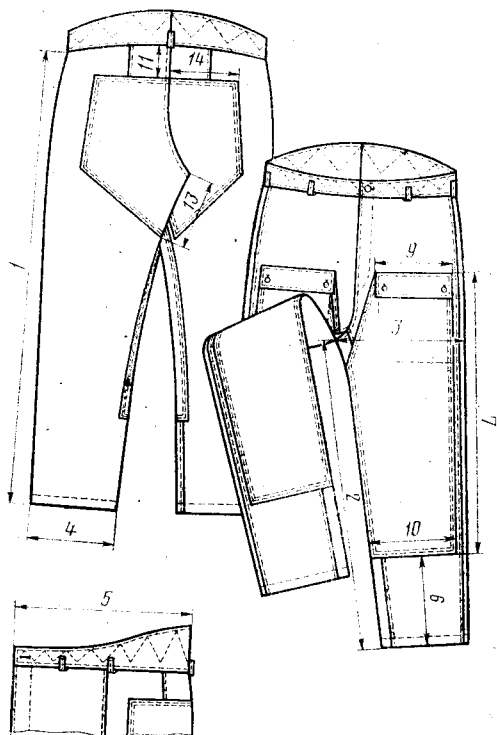
Черт. 10

Fig A



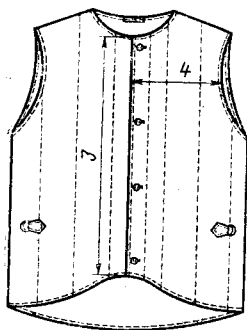
Черт. 11

Тун Б

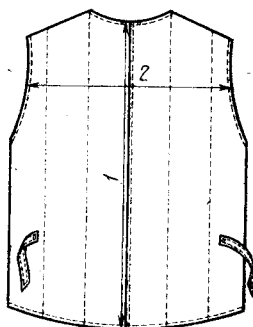


Черт. 12

Тун Б

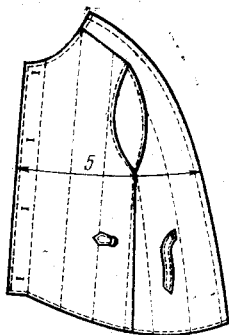


Черт. 13



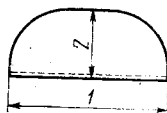
Черт. 14

Тип Б



Черт. 15

Типы А, Б



Черт. 16

Таблица 4

см

Номер изме- рения на чер- теже	Наименование из- мерения	Размер			Допускаемое отклонение
		58	60	62	
		Окружность головы			
		57—58	59—60	61—62	
1	Ширина по ниж- нему краю	29,0	30,0	31,0	±0,5
2	Высота посере- дине	15,5	16,0	16,5	±0,5

Примечание. По согласованию изготовителя с потребителем допускается изготавливать головные уборы больших или меньших размеров.

2. ТЕХНИЧЕСКИЕ ТРЕБОВАНИЯ

2.1. Комплекты должны изготавливаться в соответствии с требованиями настоящего стандарта, образцом и техническим описанием на модель, утвержденными в установленном порядке.

2.2. Материалы

2.2.1. Комплекты должны изготавливаться из материалов, указанных в табл. 5.

2.3. Внешний вид

2.3.1. Куртка в комплектах типа А — с центральной бортовой внутренней застежкой на пуговицы, отложным воротником, внешними накладными боковыми карманами, усилительными плечевыми накладками, одношовными рукавами с усилительными накладками и внутренними накладными карманами в области локтей для

вкладывания амортизационных прокладок, вентиляционными отверстиями под проймами.

Куртка в комплектах типа Б — с центральной бортовой застежкой на пряжки, с отложным воротником, внешними накладными карманами: одним боковым и одним передним объемным, одношовными рукавами с напульсниками, усилительными накладками и внутренними накладными карманами в области локтей для

Таблица 5

Наименование материала	Нормативно-техническая документация	Назначение материала
Ткань гладкокрашенная с лавсановым волокном с комбинированной пропиткой арт. 3131	По нормативно-технической документации	Для изготовления курток и брюк типов А и Б, усилительных накладок
Ткань «Горизонт» хлопко-лавсановая меланжевая с малоусадочной отделкой и комбинированной пропиткой арт. 3512	То же	То же
Парусина полульняная № 1 ПВ, СКПБ арт. 11227	ГОСТ 20712—75	Для изготовления курток, брюк и усилительных накладок в комплектах типов А и Б
Парусина полульняная с лавсановым волокном арт. 11256, 11258, 11259	По нормативно-технической документации	То же
Ткань льнолавсановая арт. 11239	То же	Для изготовления курток, брюк и усилительных накладок в комплектах типа А
Винилискожа-Т износостойчивая	»	Для усилительных накладок в комплектах типа А
Бязь гладкокрашенная	ГОСТ 11680—76	Для изготовления жилетов, карманов для амортизационных прокладок, подкладки пояса брюк, головного убора
Ткань карманная Байка или фланель гладкокрашенная	ГОСТ 7896—76 ГОСТ 7259—77	То же Для изготовления напульсников рукавов в комплектах типа Б, верхнего воротника, подкладки пояса брюк, головного убора
Ватин холстопршивной хлопчатобумажный	ГОСТ 19008—73	Для утепляющей прокладки жилета (в один слой)
Ватин холстопршивной шерстяной	ГОСТ 18273—80	То же

Наименование материала	Нормативно-техническая документация	Назначение материала
Пряжки металлические пятистенные	По нормативно-технической документации	Для застегивания и стягивания низа курток в комплектах типа Б, хлястиков жилета
Рамки Р-06, Р-07, Р-08	То же	Для стягивания низа курток в комплектах типа Б, хлястиков жилета
Пуговицы пластмассовые или металлические диаметром 17—22 мм 14—17 мм	»	Для застегивания курток в комплектах типа А, пояса брюк, жилета
»	»	Для застегивания гульфика брюк, карманов в комплектах типа Б, жилета
Нитки лавсановые швейные 29,4 текс × 3 (T_{R_n} 95,0)	»	Для изготовления комплектов
Нитки капроновые швейные 15,6 текс × 3 (T_{R_n} 50,0)	»	То же
Нитки хлопчатобумажные швейные 21,0 текс × 3 (T_{R_n} 63,6), 27,0 текс × 3 (T_{R_n} 81,3), 34,0 текс × 3 (T_{R_n} 103,0)	ГОСТ 6309—80	»
Нитки армированные швейные 21,0 текс × 2 (T_{R_n} 45,0)	По нормативно-технической документации	»
Лента эластичная подвзрочная шириной 18—20 мм	То же	Для стягивания низа спинки курток типа Б
Тесьма эластичная шириной 8,5—12 мм	»	Для стягивания напульсников рукавов курток типа Б
Блочка диаметром 3—4 мм	»	Для вентиляционных отверстий

Примечания:

1. По согласованию с потребителем и ЦК соответствующего профсоюза допускается применять другие материалы различного волокнистого состава, износостойчивые пленочные материалы для усилительных накладок по качеству, защитным и эксплуатационным свойствам не ниже указанных в табл. 5, кожу для хлястиков, держателей рамок или пряжек.

2. Пуговицы пластмассовые, применяемые при изготовлении комплектов, должны быть устойчивы к химической чистке.

вкладывания амортизационных прокладок, вентиляционными отверстиями под проймами, эластичной лентой и хлястиками по низу спинки.

Куртки в размерах свыше по обхвату груди типовой фигуры человека 112, 116 см и росту типовой фигуры человека 182, 188 см изготавливают с различными конструктивными решениями, улучшающими посадку изделия на фигуре человека.

2.3.2. Брюки в комплектах типа А — с притачным расширенным поясом, накладными карманами на передних половинках: внешними боковыми и внутренними в области колена для вкладывания амортизационных прокладок, усилительными накладками: на передних половинках в области колена, на задних — в области сидения (леями).

Брюки в комплектах типа Б — в отличие от брюк в комплектах типа А, с удлиненными усилительными накладками на передних половинках. В верхней части усилительных накладок обработаны карманы с клапанами.

2.3.3. Жилет в комплектах типа Б — с центральной бортовой застежкой на пуговицы, утепленной прокладкой, верхним внутренним накладным карманом на левой полочке, хлястиками для регулирования ширины по обхвату на уровне линии талии, удлиненной спинкой.

2.3.4. Головной убор (подкасник) — типа пилотки полуовальной формы, состоящей из двух стенок.

2.3.5. В зависимости от условий производства и по согласованию изготовителя с потребителем комплекты допускается изготавливать:

- с жилетами или без них,
- с головными уборами различных видов или без них,
- с различными видами, количеством, размерами и местом расположения карманов, клапанов и усилительных накладок или без них,
- с приспособлениями для крепления съемных усилительных накладок,
- с различными конструктивными элементами для регулирования по обхвату на уровне линии талии, бедер, низа рукавов и брюк,
- с различными видами и местом расположения вентиляционных отверстий,
- с различными видами застежек,
- без амортизационных прокладок;
- куртки:
 - с различной формой воротников,
 - с различными видами защитных клапанов,
 - с различной конструкцией рукавов,
 - с различными видами напульсников или без них;

брюки:

с бретелями различной конструкции или без них,
с дополнительным поясом,
со шлицей сверху среднего шва задних половинок;
жилеты:

с различными конструктивными элементами для регулирования
по объёму на уровне линии талии,
с различными видами застёжек,
с различным оформлением линии низа и борта,
с различными видами стежки;
головные уборы различной формы.

Допускается изготавливать изделия отдельными предметами.

2.4. Основные требования к изготовлению

2.4.1. Стежки, строчки, швы в комплектах — по ГОСТ 9260—68.

2.4.2. Определение сортности готовых комплектов — по ГОСТ 12.4.031—77.

2.4.3. Соединение срезов комплектов выполняют стачным, наст-
рочным, накладным с закрытым срезом, запошивочным швами
или швом «взамок». Накладной шов выполняют двумя строчками.

Втачивание рукавов, соединение плечевых срезов куртки, ша-
говых и среднего срезов брюк выполняют стачным швом двумя
строчками на машинах челночного стежка или одной строчкой на
машинах цепного стежка.

Открытые срезы обметывают или окантовывают.

Срезы жилета могут быть выполнены швом «встык» двумя
строчками с применением полосок материала или тесьмы.

2.4.4. Накладные детали настрачивают накладным швом с за-
крытым срезом двумя строчками.

2.4.5. Под блочки вентиляционных отверстий ставят усилители.

2.4.6. Жилет выстегивают с расстоянием между строчками
12,0—24,0 см.

2.4.7. В куртках комплектов типа Б в шов обтачивания левого
борта втачивают хлястики для пряжек тройной обратной строч-
кой с расположением: верхнего — на расстоянии 1,5—2,0 см от
верхнего края борта, нижнего — на расстоянии 1,5—5,0 см от ни-
за, остальные на равном расстоянии один от другого.

Соответственно на правую полочку настрачивают держатели
пряжек тройной обратной строчкой и закрепляют настрочной по-
лоской из основной ткани.

2.4.8. В куртках комплектов типа Б держатели рамок настра-
чивают на расстоянии 4,0—5,0 см от боковых швов, хлястики при-
тачивают к концам эластичной ленты, продернутой по низу спин-
ки.

2.4.9. В жилете хлястики и держатели рамок притачивают по
линии талии на расстоянии 7,0—8,0 см от боковых швов.

2.4.10. Петли обметывают в следующих местах:

на левой полочке куртки в комплектах типа А — одну петлю на расстоянии 2,0—2,5 см от края и уступа борта;

на планке куртки в комплектах типа А — три петли на равном расстоянии от верхней сквозной петли и между собой;

на клапанах карманов куртки и брюк в комплектах типа Б — по две вертикальные петли на расстоянии 2,0 см от нижней и боковых сторон;

на гульфике брюк — две петли на расстоянии 1,0 см от внешнего края;

на поясе брюк — одну петлю на расстоянии 1,5 см от конца и посередине ширины;

на левой полочке жилета — четыре петли на расстоянии 2,0—2,5 см от края и уступа борта, остальные на равном расстоянии друг от друга.

2.4.11. Пуговицы пришивают соответственно расположению петель.

2.4.12. Раскладку лекал и раскрой деталей комплектов производят в соответствии с принятой технологией.

2.4.13. При изготовлении комплектов допускаются:

спинка со швом посередине;

верхний воротник из двух частей со швом посередине;

нижний воротник не более чем из четырех частей с расположением швов не ближе 2,0 см от плечевых швов;

подборт, планка внутренней застежки куртки типа А не более чем из четырех частей с расположением швов не ближе 2,0 см от петель и длиной не менее 6,0 см;

рукава с надставками в направлении нитей основы шириной внизу не менее 3,0 см, вверху не более $\frac{1}{3}$ ширины;

смещение боковых швов в сторону полочек или спинки до 5,0 см;

обтачки низа куртки, рукавов, брюк, карманов, в том числе из хлопчатобумажных тканей;

пояс брюк из четырех частей с расположением швов на уровне среднего и боковых швов;

надставки вверху шаговых швов задних половинок брюк шириной по среднему шву 4,0—12,0 см, по шву притачивания 8,0—30,0 см;

несимметричные надставки;

смещение шва настрачивания леи до 1,0 см.

3. ПРАВИЛА ПРИЕМКИ И МЕТОДЫ КОНТРОЛЯ

3.1. Правила приемки комплектов — по ГОСТ 23948—80.

3.2. Методы контроля качества комплектов — по ГОСТ 4103—63.

**4. МАРКИРОВКА, УПАКОВКА, ТРАНСПОРТИРОВАНИЕ
И ХРАНЕНИЕ**

4.1. Маркировка комплектов — по ГОСТ 10581—68 с указанием обозначений по защитным свойствам по ГОСТ 12.4.103—80.

4.2. Упаковка и транспортирование комплектов — по ГОСТ 10581—68.

4.3. Маркировка транспортной тары — по ГОСТ 14192—77 с дополнительным указанием наименования и количества изделий, размера, даты изготовления (две последние цифры).

4.4. Комплекты должны храниться в сухих проветриваемых помещениях на расстоянии не менее 1 м от отопительных приборов и должны быть защищены от солнечных лучей.

4.5. К комплектам должна быть приложена памятка-инструкция по уходу во время эксплуатации (см. рекомендуемое приложение).

ПАМЯТКА-ИНСТРУКЦИЯ
по уходу за комплектами во время эксплуатации

1. Комплекты для шахтеров рекомендуется подвергать химической чистке без усилителя, обладающего поверхностно-активными свойствами.
2. Стирку шахтерских комплектов производят в соответствии с таблицей.

Операция	Температура воды, °С	Водный модуль, дм ³	Расход воды, дм ³ /кг	Продолжительность, мин
Предварительное полоскание I	20—30	9,0	9,0	5
Предварительное полоскание II	40—60	9,0	6,5	3
Стирка	60—80	6,0	3,5	12
Полоскание I	70—60	8,0	5,5	3
Полоскание II	40—30	8,0	5,5	3
Полоскание III	30—20	8,0	5,5	3
Общая продолжительность стирки	—	—	—	29
Загрузка и выгрузка	—	—	—	4
Всего:	—	—	—	33

Расход моющего средства «Робот» или «Ламобид» — 30 г на 1 кг одежды. Комплекты с усилительными накладками не из основного материала следует подвергать стирке в водном растворе универсального моющего средства при температуре 30°С без трения и последующего каландрирования.

3. Глажение производят утюгом или гладильным прессом. Для тканей с химическими волокнами температура гладильной поверхности должна быть не выше 170°С.

4. Восстановление водоупорных свойств после стирки производят по инструкции по восстановлению водоотталкивающих, кислотозащитных и огнезащитных свойств спецодежды после стирки в условиях прачечных.

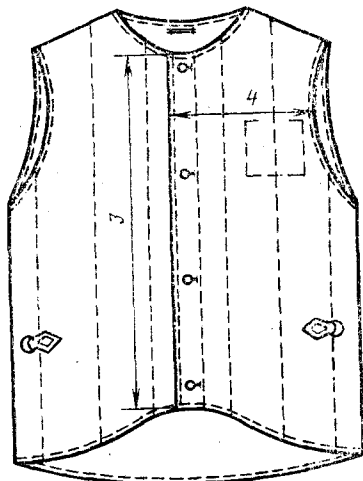
Изменение № 1 ГОСТ 12.4.110—82 Система стандартов безопасности труда. Комплекты шахтерские для защиты от механических воздействий и общих производственных загрязнений. Технические условия

Постановлением Государственного комитета СССР по стандартам от 27.03.84 № 986 срок введения установлен

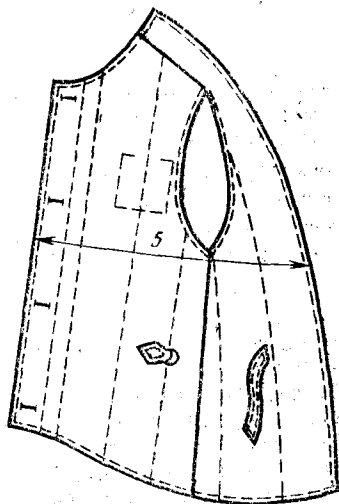
с 01.09.84

Пункт 1.4 Чертежи 13, 15 заменить новыми:

Тип Б



Черт. 13



Черт. 15

Пункт 2.2.1. Таблица 5. Графа «Наименование материала». Заменить слова: «Байка или фланель гладкокрашенная» на «Фланель гладкокрашенная»; графа «Назначение материала». Для парусины полульняной № 1 ПВ, СКПВ арт. 11227 заменить слова: «типов А и Б» на «типа А»;

для ткани льнолавсановой арт. 11239 изложить в новой редакции: «Для усиительных накладок в комплектах типа А»;

для бязи гладкокрашенной дополнить словами: «и верхнего воротника для костюмов из хлопчатобумажных тканей»;

для ватина холстопрошивного хлопчатобумажного изложить в новой ре-

(Продолжение см. стр. 262)

дакции: «Для утепляющей прокладки жилета, пояса брюк с подкладкой из бязи гладкокрашеной»;

таблицу 5 для ниток хлопчатобумажных швейных изложить в новой редакции:

Наименование материала	Нормативно-техническая документация	Назначение материала
Нитки хлопчатобумажные швейные 21,0 текс×3(T_{RH} 63,6) 27,0 текс×3(T_{RH} 81,3) 34,0 текс×3(T_{RH} 103,0) 11,0 текс×3×2(T_{RH} 68,6) 13,0 текс×3×2(T_{RH} 81,1) 16,5 текс×3×2(T_{RH} 103,0)	ГОСТ 6309—80	Для обметывания срезов Для изготовления комплектов

примечание 1. Исключить слова: «кожу для хлястиков, держателей рамок или пряжек».

Пункт 2.3.5. Седьмой абзац дополнить словами: «или без них»; восемнадцатый абзац после слов «задних половинок» дополнить абзацем: «с усилительными накладками в области колена с одним слоем ватина».

Пункт 2.4.1 изложить в новой редакции: «2.4.1. Классификация и виды стежков, строчек и швов, применяемых для изготовления комплектов, — по ГОСТ 12807—79».

Требования к стежкам, строчкам и швам — по ГОСТ 12.4.116—82».

Пункт 3.2. Заменить ссылку: ГОСТ 4103—63 на ГОСТ 4103—82.

Раздел 4 изложить в новой редакции:

«4. Маркировка, упаковка, транспортирование и хранение

4.1. Маркировка, упаковка, транспортирование и хранение комплектов — по ГОСТ 10581—82.

4.2. Маркировка и упаковка комплектов, изготавливаемых по госзаказу, — по ГОСТ 19159—73.

4.3. К комплектам должна быть приложена памятка-инструкция по уходу за комплектами во время эксплуатации (см. рекомендуемое приложение)».

(ИУС № 6 1984 г.)

Изменение № 2 ГОСТ 12.4.110—82 Система стандартов безопасности труда. Комплекты шахтерские для защиты от механических воздействий и общих производственных загрязнений. Технические условия

Утверждено и введено в действие Постановлением Государственного комитета СССР по стандартам от 26.03.87 № 965

Дата введения 01.09.87

Наименование стандарта. Заменить слово: «Комплекты» на «Костюмы» «Complete set of dress» на «overalls».

По всему тексту стандарта заменить слово: «комплекты» на «костюмы» (вводная часть, пункты 1.2, 2.1, 2.3.1, 2.3.2, 2.3.3, 2.3.5, 2.4.1, 2.4.8, 2.4.10, 2.4.12, 2.4.13, 3.1, 3.2, приложение).

Пункт 1.1 изложить в новой редакции: «1.1. Костюмы должны изготавливаться двух типов:

А — куртка, брюки и головной убор (подкасник) для работающих в горнодобывающей промышленности (черт. 1);

Б — куртка, брюки, утепленный жилет и головной убор (подкасник) для работающих в шахтах на пологопадающих маломощных пластах (черт. 2)».

Пункт 2.2.1. Таблицу 5 изложить в новой редакции:

Таблица 5

Наименование материала	Нормативно-техническая документация	Назначение материала
Ткань с полиэфирным волокном гладкокрашенная с отделкой ВО-У, арт. 3598	ГОСТ 11209—85	Для изготовления курток, брюк, усилительных накладок в костюмах типов А и Б
Ткань хлопкополиэфирная меланжевая «Горизонт» с отделкой КОМП, арт. 3512, 3581	ГОСТ 11209—85	То же
Парусина полульняная ПВ, СКПВ, арт. 11227	ГОСТ 20712—75	»
Парусина полульняная арт. 11251	ГОСТ 20712—75	»
Винилискожа-Г прерывистая	ТУ 17—21— —293—79	Для усилительных накладок
Винилискожа-Г износостойчивая	ТУ 17—21— —543—86	То же
Ткань полиэфирная с кислотооталкивающей пропиткой, арт. 86039	ОСТ 17—345—85	Для усилительных накладок, обтачек карманов
Бязь гладкокрашенная	ГОСТ 11680—76 ТУ 17 РСФСР 60—10724—84 ТУ 17 Каз.ССР 01—385—80 ТУ 17 Гр.ССР 122—83	Для изготовления жилетов, карманов для амортизационных прокладок, подкладки пояса брюк, головного убора, верхнего воротника в костюмах из хлопчатобумажных тканей
Ткань карманная Фланель гладкокрашенная	ГОСТ 7896—76 ГОСТ 7259—77 ТУ 17 Каз.ССР 01—426—84	То же Для изготовления запястьев рукавов в костюмах типа Б, верхнего воротника, подкладки пояса брюк, головного убора

(Продолжение см. с. 320)

Наименование материала	Нормативно-техническая документация	Назначение материала
Ватин холстопршивной хлопчатобумажный	ГОСТ 19008—82	Для утепляющей прокладки жилета, пояса брюк с подкладкой из гладкокрашеной бязи То же
Ватин холстопршивной шерстяной	ГОСТ 18273—80	То же
Пряжки металлические тип П-17	ОСТ 17—602—81	Для застегивания и стягивания низа курток в костюмах типа Б, хлястиков жилета
Рамки Р-06, Р-07, Р-08	ОСТ 17—602—81	Для стягивания низа курток в костюмах типа Б, хлястиков жилета
Пуговицы пластмассовые или металлические диаметром 17—22 мм 14—17 мм	ОСТ 17—699—83	Для застегивания курток в костюмах типа А, пояса брюк, жилета Для застегивания гюльфика брюк, карманов в костюмах типа Б, жилета
Нитки лавсановые швейные 29,4 текс×3 R _n 95,0 текс (90Л)	ОСТ 17—257—84	Для изготовления комплектов
Нитки капроновые швейные 15,6 текс×3 R _n 50,0 текс (50К)	ОСТ 17—303—79	То же
Нитки армированные швейные R _n 45,0 текс (44ЛХ)	ОСТ 17—921—82	»
Нитки хлопчатобумажные швейные 16,5 текс×3 R _n 50,0 текс (40/3) 21,0 текс×3 R _n 63,6 текс (30/3) 8,5 текс×3×2 R _n 53,0 текс (40/6) 11,0 текс×3×2 R _n 68,6 текс (30/6) 11,0 текс×3×2 R _n 68,6 текс (30/6) 13,0 текс×3×2 R _n 81,1 текс (20/6) 16,5 текс×3 R _n 50,0 текс (40/3) 21,0 текс×3 R _n 63,6 текс (30/3)	ГОСТ 6309—80	Для изготовления жилетов
Лента эластичная подвязочная шириной 18—20 мм	ОСТ 17—284—73	Для изготовления костюмов
Тесьма эластичная шириной 8,5—12 мм	ОСТ 17—591—86	Для обметывания срезов Для стягивания низа спинки курток типа Б Для стягивания напульсников рукавов курток типа Б
Блочки диаметром 3—4 мм	ОСТ 17—192—81	Для вентиляционных отверстий

Пункт 2.2.1. Таблица 5. Примечание 1 изложить в новой редакции: «1. По согласованию с потребителем и ЦК соответствующего профсоюза для изготовления костюмов допускается применять другие материалы различного волоконного состава, для усилительных накладок — износостойчивые пленочные материалы и материалы упрочненные латексом ДММА—65 ГП по качеству защитным и эксплуатационным свойствам не ниже указанных в табл. 5».

Пункт 2.4.2. Заменить ссылку: ГОСТ 12.4.031—77 на ГОСТ 12.4.031—84.

(Продолжение см. с. 321)

(Продолжение изменения к ГОСТ 12.4.110—82)

Пункт 2.4.10. Четвертый абзац изложить в новой редакции:

«на клапанах карманов куртки и брюк в костюмах типа Б — по две вертикальные петли на расстоянии 2,5 см от нижней и боковых сторон».

Пункт 4.1 изложить в новой редакции: «4.1. Маркировка костюмов — по ГОСТ 10581—82 и ГОСТ 12.4.115—82».

Раздел 4 дополнить пунктом — 4.1а:

(Продолжение см. с. 322)

(Продолжение изменения к ГОСТ 12.4.110—82)

«4.1а. Упаковка, транспортирование и хранение костюмов — по ГОСТ 10581—82».

Пункт 4.2 изложить в новой редакции: «4.2. Маркировка, упаковка, транспортирование и хранение костюмов, изготавливаемых по госзаказу, — по ГОСТ 19159—85».

Пункт 4.4 исключить.

(ИУС № 7 1987 г.)

Редактор *Н. Е. Шестакова*
Технический редактор *О. Н. Никитина*
Корректор *Г. М. Фролова*

Сдано в наб. 01.03.82 Подп. к печ. 26.04.82 1,25 п. л. 1,20 уч.-изд. л. Тир. 16000 Цена 5 коп.

Ордена «Знак Почета» Издательство стандартов, 123557, Москва, Новопресненский пер., 3.
Калужская типография стандартов, ул. Московская, 256. Зак. 703