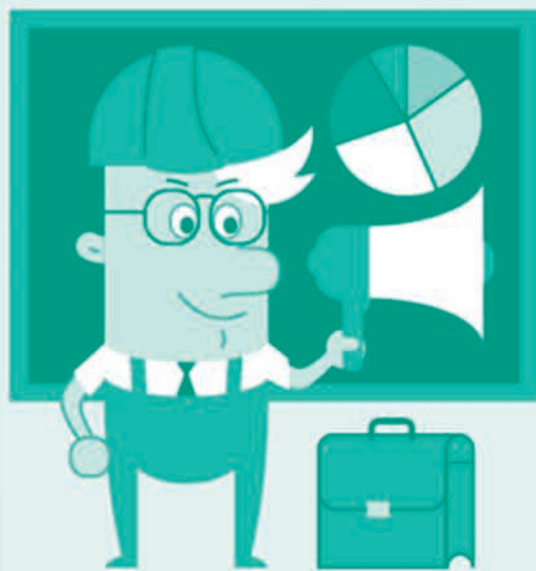


— СПРАВОЧНИК СПЕЦИАЛИСТА —
ПО ОХРАНЕ ТРУДА

ОХРАНА ТРУДА
в схемах и таблицах



Содержание



ОРГАНИЗАЦИЯ РАБОТЫ ПО ОХРАНЕ ТРУДА

Служба охраны труда в организации.....	4
Требования к квалификации специалиста в области охраны труда.....	6
Ответственность за нарушения охраны труда	7
Сроки обжалования предписаний и постановлений ГИТ.....	8
Как учесть мнение профсоюза при принятии локального акта.....	9
Ежегодная отчетность в Росстат.....	10
Кто сдает отчетность в Росстат.....	11
Ежегодная отчетность в Росприроднадзор	12
Ежегодная отчетность в Ростехнадзор.....	13
Группы безопасности при работах на высоте	15
Объем знаний и умений работников в зависимости от группы безопасности при работах на высоте	16
Классы безопасности электроинструмента в зависимости от способа защиты от поражения электрическим током	17
Допустимая температура воздуха на рабочих местах производственных помещений в холодный период.....	18
Разрешенная продолжительность пребывания на рабочих местах при температуре воздуха выше допустимых величин	19
Мероприятия по охране труда для практикантов	20



ОБУЧЕНИЕ ПО ОХРАНЕ ТРУДА

Организация обучения по охране труда	22
Вводный инструктаж.....	24
Первичный и повторный инструктажи на рабочем месте	25
Внеплановый инструктаж.....	26
Целевой инструктаж	27
Стажировка на рабочем месте.....	28
Обучение по оказанию первой помощи.....	29
Обучение по охране труда с проверкой знаний. Рабочие	30
Обучение по охране труда с проверкой знаний. Руководители и специалисты.....	31
Внеочередная проверка знаний.....	32

Когда проводить внеплановый инструктаж и внеочередную проверку знаний	33
Сходства и различия внепланового инструктажа и внеочередной проверки знаний	34



НЕСЧАСТНЫЕ СЛУЧАИ

Расследование легкого несчастного случая на производстве	36
Расследование тяжелого несчастного случая на производстве.....	38
Расследование группового несчастного случая на производстве.....	41
Расследование несчастного случая на производстве со смертельным исходом.....	44
Организации, которые необходимо уведомить о несчастном случае	47
Состав комиссии по расследованию несчастного случая	48
Документы расследования несчастного случая	50
Сроки расследования в зависимости от категории несчастного случая.....	51
Сроки хранения документов по расследованию несчастных случаев и профзаболеваний.....	52



МЕДИЦИНСКИЕ ОСМОТРЫ

Действия работодателя, работника и медорганизации при проведении периодических медосмотров	54
Отстранение работника, не прошедшего медосмотр или освидетельствование	55
Сотрудники, которые проходят ежедневные медосмотры	56
Действия работодателя после получения заключения экспертизы профпригодности....	57



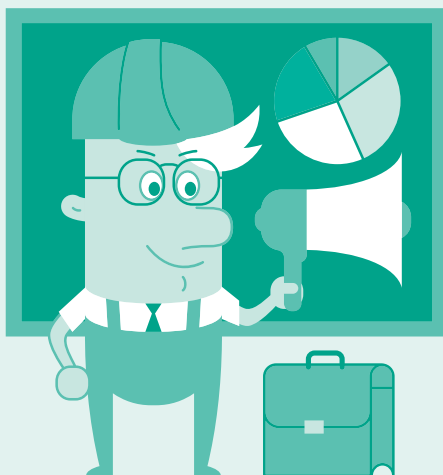
СРЕДСТВА ИНДИВИДУАЛЬНОЙ ЗАЩИТЫ

Классификация средств индивидуальной защиты	59
Продление срока носки СИЗ	60
Чем декларация отличается от сертификата	61
Как расшифровать номер декларации	62
Выдача смывающих и обезвреживающих средств.....	63
Системы обеспечения безопасности при работах на высоте	64



СПЕЦИАЛЬНАЯ ОЦЕНКА УСЛОВИЙ ТРУДА

Организация работы комиссии по спецоценке.....	66
Требования к аналогичным рабочим местам.....	67
Компетентность эксперта по проведению спецоценки	68
Когда и при каких условиях нужно провести внеплановую спецоценку	69
Компенсации работникам, которые заняты во вредных и опасных условиях труда.....	70



ОРГАНИЗАЦИЯ РАБОТЫ ПО ОХРАНЕ ТРУДА

Служба охраны труда в организации

Функции службы охраны труда

Организует своевременное проведение инструктажей, обучения, проверки знаний по охране труда

Оказывает помощь руководителям подразделений при разработке и пересмотре инструкций по охране труда

Планирует мероприятия по охране труда и составляет отчетность

Организует своевременное лечебно-профилактическое обслуживание работающих

Проводит оперативный контроль за состоянием охраны труда в организации

Участвует в работе комиссий по контролю за состоянием охраны труда

Контролирует, чтобы работникам своевременно и правильно предоставляли гарантии и компенсации за работу с вредными или опасными условиями труда

Контролирует, как работников обеспечивают СИЗ и правильно ли работники их применяют

Организует и участвует в проведении специальной оценки условий труда

Организует пропаганду по охране труда, обеспечивает подразделения нормативными документами, наглядными пособиями и учебными материалами по охране труда

Участвует в расследовании несчастных случаев в организации

Ведет учет и анализ состояния и причин производственного травматизма и профзаболеваний

Права работников службы охраны труда

В любое время суток беспрепятственно посещать и осматривать помещения организации, знакомиться в пределах своей компетенции с документами по вопросам охраны труда

Предъявлять руководителям подразделений и другим должностным лицам организации обязательные для исполнения предписания об устранении нарушений требований охраны труда и контролировать их выполнение

Требовать от руководителей подразделений отстранения от работы лиц, не имеющих допуска к выполнению определенного вида работ, не прошедших медосмотры, обучение по охране труда, не использующих СИЗ, а также нарушающих требования законодательства об охране труда

Направлять руководителю организации предложения о привлечении к ответственности должностных лиц, нарушающих требования охраны труда

Запрашивать и получать от руководителей подразделений информацию, документы по вопросам охраны труда, требовать письменные объяснения от лиц, допустивших нарушения законодательства об охране труда

Привлекать сотрудников по согласованию с руководителем организации и руководителями подразделений к проверкам состояния условий и охраны труда

Представлять руководителю организации предложения о поощрении отдельных работников за активную работу по улучшению условий и охраны труда

Представительствовать по поручению руководителя организации в государственных и общественных организациях при обсуждении вопросов охраны труда

Требования к квалификации специалиста в области охраны труда

Должность	Образование	Опыт работы
Специалист по охране труда	Высшее образование по направлению подготовки «Техносферная безопасность» или соответствующим ему направлениям (специальностям) по обеспечению безопасности производственной деятельности	Не требуется
	Непрофильное высшее образование + дополнительная профессиональная переподготовка в области охраны труда	Не требуется
	Среднее профессиональное образование + дополнительная профессиональная переподготовка в области охраны труда	Не меньше 3 лет в области охраны труда
Руководитель службы охраны труда	Высшее образование по направлению подготовки «Техносферная безопасность» или соответствующим ему направлениям (специальностям) по обеспечению безопасности производственной деятельности	Не меньше 5 лет в области охраны труда
	Непрофильное высшее образование + дополнительная профессиональная переподготовка в области охраны труда	Не меньше 5 лет в области охраны труда

Ответственность за нарушения охраны труда

АДМИНИСТРАТИВНАЯ ОТВЕТСТВЕННОСТЬ ЗА НАРУШЕНИЯ ОХРАНЫ ТРУДА

	Провели спецопценку с нарушениями или не провели вовсе	Допустили к работе сотрудника при наличии медограничений без обязательного обучения по охране труда или медосмотра	Не обеспечили сотрудников СИЗ	Допустили прочие нарушения охраны труда	Нарушили или не выполнили предписания инспектора
Должностное лицо <i>например, директор</i>	5000–10 000 ₮	15 000–25 000 ₮	20 000–30 000 ₮	2000–5000 ₮	30 000–50 000 ₮ или дисквалификация 1–3 года
Повторное нарушение	30 000–40 000 ₮ или дисквалификация на 1–3 года	30 000–40 000 ₮ или дисквалификация на 1–3 года	30 000–40 000 ₮ или дисквалификация на 1–3 года	30 000–40 000 ₮ или дисквалификация на 1–3 года	-
Предприниматель	5000–10 000 ₮	15 000–25 000 ₮	20 000–30 000 ₮	2000–5000 ₮	30 000–50 000 ₮
Повторное нарушение	30 000–40 000 ₮ или приостановление деятельности до 90 суток	30 000–40 000 ₮ или приостановление деятельности до 90 суток	30 000–40 000 ₮ или приостановление деятельности до 90 суток	30 000–40 000 ₮ или приостановление деятельности до 90 суток	-
Организация	60 000–80 000 ₮	110 000–130 000 ₮	130 000–150 000 ₮	50 000–80 000 ₮	100 000–200 000 ₮
Повторное нарушение	100 000–200 000 ₮ или приостановление деятельности до 90 суток	100 000–200 000 ₮ или приостановление деятельности до 90 суток	100 000–200 000 ₮ или приостановление деятельности до 90 суток	100 000–200 000 ₮ или приостановление деятельности до 90 суток	-
Основание	Части 2, 5 ст. 5.27.1 КоАП	Части 3, 5 ст. 5.27.1 КоАП	Части 4, 5 ст. 5.27.1 КоАП	Части 1, 5 ст. 5.27.1 КоАП	Часть 23 ст. 19.5 КоАП

УГОЛОВНАЯ ОТВЕТСТВЕННОСТЬ ЗА НАРУШЕНИЯ ОХРАНЫ ТРУДА

	Лицо, которое обязано соблюдать требования охраны труда, нарушило их. В результате по неосторожности здоровью другого лица причинен тяжкий вред	Лицо, которое обязано соблюдать требования охраны труда, нарушило их. В результате по неосторожности погиб один человек	Лицо, которое обязано соблюдать требования охраны труда, нарушило их. В результате по неосторожности погибли
<ul style="list-style-type: none"> Штраф до 400 000 ₮ Штраф в размере зарплаты виновного за период до 18 месяцев Обязательные работы на срок от 180 до 240 часов Исправительные работы на срок до двух лет Принудительные работы на срок до одного года Лишение свободы на срок до одного года 	<ul style="list-style-type: none"> Принудительные работы на срок до четырех лет Лишение свободы на срок до четырех лет <p>Дополнительно виновного могут лишиться права занимать определенную должность или заниматься определенной деятельностью на срок до трех лет</p>	<ul style="list-style-type: none"> Принудительные работы на срок до пяти лет Лишение свободы на срок до пяти лет <p>Дополнительно виновного могут лишиться права занимать определенную должность или заниматься определенной деятельностью на срок до трех лет</p>	<p>Лицо, которое обязано соблюдать требования охраны труда, нарушило их. В результате по неосторожности погибли</p>
Часть 1 ст. 143 УК	Часть 2 ст. 143 УК	Часть 3 ст. 143 УК	

Сроки обжалования предписаний и постановлений ГИТ

Документ, который обжалуют	Срок обжалования	
	в судебном порядке	в административном порядке
Предписание	3 месяца со дня, когда организации стало известно о нарушении ее прав и законных интересов (ч. 1 ст. 219 Кодекса административного судопроизводства)	15 дней с момента получения предписания (ч. 12 ст. 16 Федерального закона от 26.12.2008 № 294-ФЗ)
Постановление	10 дней с момента получения копии постановления (ч. 1 ст. 30.3 КоАП)	10 дней с момента получения копии постановления (ч. 1 ст. 30.3 КоАП)

Как учесть мнение профсоюза при принятии локального акта

Направьте в профсоюзный комитет проект

Приложите к проекту:

- обоснование к проекту (пояснение, для чего его принимают и как в нем учли интересы сотрудников);
- сопроводительное письмо с указанием наименований документов, количеством листов и экземпляров

5 рабочих дней —

срок ответа профсоюза после получения проекта документа. Отсутствие ответа в срок — основание не учитывать мнение профсоюза (ч. 2 ст. 372 ТК)

Профсоюз согласен с проектом

Локальный акт считают принятым с учетом мнения профсоюзного органа. В документе указывают, что мнение профсоюза учли

Профсоюз не согласен с проектом

Профсоюз составляет мотивированное мнение, в котором:

- обосновывает свою позицию;
- дает заключение по проекту документа

Работодатель согласен с мнением профсоюза

Руководитель утверждает локальный нормативный акт в редакции профсоюзного комитета

Работодатель не согласен с мнением профсоюза

В течение трех дней проводят дополнительные консультации с профсоюзом и находят оптимальное решение. Если разногласия не устранены, оформляют протокол разногласий

Стороны не пришли к соглашению

Работодатель может принять локальный акт, а профсоюз обжаловать принятый документ в трудовую инспекцию или суде

Ежегодная отчетность в Росстат

Как называется	В какой срок предоставить	Кто предоставляет	Где взять форму
№ 1-Т (условия труда)	До 19 января года, следующего за отчетным	Организации (кроме малых предприятий), основной вид экономической деятельности которых: <ul style="list-style-type: none"> – сельское, лесное хозяйство, охота, рыболовство и рыбоводство; – добыча полезных ископаемых; – обрабатывающее производство; – обеспечение электрической энергией, газом и паром; – кондиционирование воздуха; – водоснабжение, водоотведение, сбор и утилизация отходов, ликвидации загрязнений; – строительство; – транспортировка и хранение; – информация и связь 	Форма утверждена приказом Росстата от 01.09.2017 № 566
№ 7-травматизм Приложение к форме № 7-травматизм	До 25 января года, следующего за отчетным	Все организации, кроме микропредприятий, экстерриториальных организаций и предприятий следующих видов деятельности: <ul style="list-style-type: none"> – финансовой и страховой; – государственного управления и обеспечения военной безопасности; – социального обеспечения; – образования; – домашних хозяйств как работодателей; – недифференцированной деятельности частных домашних хозяйств по производству товаров 	Форма утверждена приказом Росстата от 21.06.2017 № 417
Приложение к форме № 7-травматизм (раз в три года)	До 25 января раз в три года	Те же, что сдают форму № 7-травматизм	Форма в приложении 7 к приказу Росстата от 19.06.2013 № 216

Кто сдает отчетность в Росстат

Форма № 7-травматизм

Все юридические лица, кроме микропредприятий, экстерриториальных организаций и предприятий следующих видов экономической деятельности:

- финансовой и страховой;
- государственного управления и обеспечения военной безопасности;
- социального обеспечения;
- образования;
- домашних хозяйств как работодателей;
- недифференцированной деятельности частных домашних хозяйств по производству товаров

Форма № 1-Т условия труда

Организации, основной вид экономической деятельности которых:

- сельское, лесное хозяйство, охота, рыболовство и рыбоводство;
- добыча полезных ископаемых;
- обрабатывающее производство;
- обеспечение электрической энергией, газом и паром;
- кондиционирование воздуха;
- водоснабжение, водоотведение, сбор и утилизация отходов, ликвидации загрязнений;
- строительство;
- транспортировка и хранение;
- информация и связь.

Малые предприниматели отчет не сдают

Ежегодная отчетность в Росприроднадзор

Как называется	В какой срок предоставить	Кто предоставляет	Где взять форму
2-ТП (отходы)	До 1 февраля года, следующего за отчетным	Организации, которые обращаются с отходами производства и потребления	Форма утверждена приказом Росстата от 10.08.2017 № 529
Декларация о плате за НВОС	До 10 марта года, следующего за отчетным	Организации и предприниматели, которые обязаны вносить плату за загрязнение природы. Как правило, это нужно, если они: – загрязняют атмосферный воздух; – загрязняют водные объекты; – размещают отходы	Форма утверждена приказом Минприроды от 09.01.2017 № 3
Об отходах субъектов МСП	До 15 января года, следующего за отчетным	Субъекты малого и среднего предпринимательства	Форма утверждена письмом Ростехнадзора от 08.06.2010 № 00-07-12/2968
О готовых товарах	До 1 апреля года, следующего за отчетным	Производители и импортеры товаров, которые подлежат утилизации после утраты потребительских свойств	Форма утверждена постановлением Правительства от 24.12.2015 № 1417
Выполнение нормативов утилизации	До 1 апреля года, следующего за отчетным	Производители и импортеры товаров, которые подлежат утилизации после утраты потребительских свойств	Форма утверждена постановлением Правительства от 08.12.2015 № 1342
Расчет суммы экологического сбора	До 15 апреля года, следующего за отчетным	Производители и импортеры товаров, которые подлежат утилизации после утраты потребительских свойств	Форма утверждена приказом Росприроднадзора от 22.08.2016 № 488
2-ТП рекультивация	До 1 февраля года, следующего за отчетным	Организации и предприниматели, которые: – разрабатывают месторождения полезных ископаемых; – ведут строительные, мелиоративные, лесозаготовительные и изыскательские работы; – размещают промышленные, строительные и твердые бытовые отходы	Форма утверждена приказом Росстата от 29.12.2012 № 676

Ежегодная отчетность в Ростехнадзор

Как называется	В какой срок предоставить	Кто предоставляет	Где взять форму
Сведения об организации производственного контроля за соблюдением требований промбезопасности	До 1 апреля года, следующего за отчетным	Все организации, которые эксплуатируют опасные производственные объекты, независимо от класса опасности	Форма утверждена приказом Ростехнадзора от 23.01.2014 № 25
Отчетность по отраслевой принадлежности ОПО			
Сведения о потерях угля (сланца) в недрах, форма № 11-ШРП	До 22 января года, следующего за отчетным	Организации, их обособленные подразделения, которые добывают уголь (сланцы)	Форма утверждена постановлением Росстата от 09.02.2007 № 17
Сведения о работе угольной (сланцевой) шахты, форма № 1-ТЭК (уголь)	До 20 января года, следующего за отчетным	Организации, их обособленные подразделения, которые имеют угольные (сланцевые) шахты	Форма утверждена постановлением Росстата от 17.05.2005 № 28
Сведения о работе угольного разреза, форма № 2-ТЭК (уголь)	До 20 января года, следующего за отчетным	Организации, их обособленные подразделения, которые имеют угольные разрезы	Форма утверждена постановлением Росстата от 17.05.2005 № 28
Сведения о работе обогатительной (брикетной) фабрики (сортировки, установки), форма № 5-ТЭК (уголь)	До 20 января года, следующего за отчетным	Организации, их обособленные подразделения – обогатительные (брикетные) фабрики, центральные сортировки, шахты (разрезы), имеющие на своем балансе обогатительные фабрики, которые входят в состав производственных объединений	Форма утверждена постановлением Росстата от 17.05.2005 № 28
Сведения об эксплуатации нефтяных скважин, форма № 1-ТЭК (нефть)	До 28 января года, следующего за отчетным	Организации (кроме малых предприятий), которые ведут добычу нефти, попутного газа и газового конденсата	Форма утверждена приказом Росстата от 21.08.2017 № 541

Как называется	В какой срок предоставить	Кто предоставляет	Где взять форму
Сведения о строительстве скважин на нефть и газ, форма № 1-ТЭК (бур)	До 28 января года, следующего за отчетным	Организации (кроме малых предприятий), которые ведут бурение скважин	Форма утверждена приказом Росстата от 21.08.2017 № 541
Сведения об эксплуатации газовых скважин, форма № 2-ТЭК (газ)	До 28 января года, следующего за отчетным	Организации (кроме малых предприятий), которые имеют на балансе газовые скважины	Форма утверждена приказом Росстата от 21.08.2017 № 541
Ядерная и радиационная безопасность	До 15 февраля года, следующего за отчетным	Эксплуатирующие организации, которые: <ul style="list-style-type: none"> – имеют объекты ядерного топливного комплекса; – эксплуатируют промышленные реакторы; – имеют ядерные материалы и радиоактивные вещества; – обращаются с радиоактивными отходами при их хранении, переработке, транспортировании и захоронении; – используют ядерные материалы или радиоактивные вещества в научно-исследовательских и опытно-конструкторских работах 	Форма утверждена приказом Ростехнадзора от 25.11.2013 № 564
Гидротехнические сооружения	Не позднее конца I квартала года, следующего за отчетным	Организации всех форм собственности, которые эксплуатируют поднадзорные Ростехнадзору гидротехнические сооружения: <ul style="list-style-type: none"> – хвостохранилища; – шламохранилища; – гидроотвалы; – пруды – отстойники технических вод (шламовых, сточных, карьерных, дренажных и т. п.), накопители, испарители и т. д.; – водохранилища 	Форма утверждена Госгортехнадзором 02.06.1998

Группы безопасности при работах на высоте

Группа безопасности	Кто относится	Требования к работникам
1-я группа	Работники, которых допускают к работам в составе бригады или под непосредственным контролем ответственного работника	Возраст старше 18 лет, без требований к опыту работы
2-я группа	Мастера, бригадиры, руководители стажировки. Работники, которых назначают по наряду-допуску ответственными исполнителями работ на высоте	Возраст старше 18 лет, опыт работы на высоте более одного года
3-я группа	Руководители, специалисты, ответственные должностные лица, члены аттестационных комиссий работодателей и организаций, которые проводят обучение безопасным методам и приемам выполнения работ на высоте. Работники, которые несут ответственность за организацию и безопасное проведение работ на высоте, в том числе по наряду-допуску, выдают наряды-допуски, разрабатывают и утверждают план производства работ, проводят обслуживание и периодический осмотр СИЗ	Возраст старше 21 года, опыт выполнения работ на высоте или организации проведения технико-технологических или организационных мероприятий при работах на высоте более двух лет

Объем знаний и умений работников в зависимости от группы безопасности при работах на высоте

Знают	Умеют
Все работники при работах на высоте	
<ol style="list-style-type: none"> 1. Инструкции по охране труда, общие сведения о технологическом процессе и оборудовании, производственные инструкции. 2. Условия труда на рабочем месте и основные опасные и вредные производственные факторы при работе на высоте. 3. Обстоятельства и характерные причины несчастных случаев при работе на высоте. 4. Порядок действий при авариях и пожарах. 5. Требования производственной санитарии и личной гигиены. 6. Зоны повышенной опасности и средства для безопасной работы оборудования. 7. Безопасные методы и приемы выполнения работ 	<ol style="list-style-type: none"> 1. Применять оборудование, приборы и механизмы. 2. Проверять исправность оборудования, пусковых приборов, инструментов, приспособлений, блокировок, заземления и других средств защиты. 3. Проверять и использовать средства индивидуальной защиты. 4. Оказывать первую помощь пострадавшим
Работники 1-й группы дополнительно	
<ol style="list-style-type: none"> 1. Методы и средства предупреждения несчастных случаев. 2. Основы техники эвакуации и спасения 	
Работники 2-й группы дополнительно	
<ol style="list-style-type: none"> 1. Требования норм, правил, стандартов и регламентов по охране труда и безопасности работ. 2. Порядок расследования и оформления несчастных случаев и профзаболеваний. 3. Правила выдачи, ухода, хранения, осмотра, испытаний, браковки и сертификации средств защиты. 4. Организацию и содержание рабочего места, необходимые средства коллективной защиты, ограждения и знаки безопасности 	<ol style="list-style-type: none"> 1. Руководить работами. 2. Проводить спасательные мероприятия. 3. Организовывать безопасную транспортировку пострадавшего
Работники 3-й группы дополнительно	
<ol style="list-style-type: none"> 1. Все возможные риски падения. 2. Правила, требования и мероприятия по охране труда, которые обеспечивают безопасность при выполнении работ на высоте 	<ol style="list-style-type: none"> 1. Проводить осмотр рабочего места. 2. Организовывать безопасное проведение работ. 3. Разрабатывать план производства работ. 4. Оформлять наряды-допуски, осуществлять надзор за членами бригады. 5. Четко обозначать и излагать требования о мерах безопасности при проведении целевого инструктажа. 6. Обучать персонал. 7. Проводить инспекцию СИЗ

Классы безопасности электроинструмента в зависимости от способа защиты от поражения электрическим током

0 класс	I класс	II класс	III класс
Описание			
Защиту от поражения электрическим током обеспечивает основная изоляция. При этом отсутствует электрическое соединение открытых проводящих частей (если они имеются) с защитным проводником стационарной проводки	Защиту от поражения электрическим током обеспечивают основная изоляция и соединение открытых проводящих частей, доступных для прикосновения, с защитным проводником стационарной проводки	Защиту от поражения электрическим током обеспечивает двойная или усиленная изоляция	Защита от поражения электрическим током основана на питании от источника безопасного сверхнизкого напряжения не выше 50 В, в котором не возникает напряжение выше безопасного сверхнизкого напряжения
Заземление			
—	Доступные для прикосновения металлические детали электроинструмента, которые могут оказаться под напряжением в случае повреждения изоляции, соединяют с заземляющим зажимом	Не заземляют	Не заземляют
Особенности эксплуатации			
Запрещено работать в особо опасных помещениях и при наличии особо неблагоприятных условий (в сосудах, аппаратах и других металлических емкостях с ограниченной возможностью перемещения и выхода)	Запрещено работать при наличии особо неблагоприятных условий (в сосудах, аппаратах и других металлических емкостях с ограниченной возможностью перемещения и выхода)	Разрешено работать без применения электрозащитных средств во всех помещениях. Исключение: работа в особо неблагоприятных условиях (работа в сосудах, аппаратах и других металлических емкостях с ограниченной возможностью перемещения и выхода), при которых работа запрещена	Разрешено работать без применения электрозащитных средств во всех помещениях
	В сосудах, аппаратах и других металлических сооружениях с ограниченной возможностью перемещения разрешается работать с электроинструментом классов I и II при условии, что только один электроинструмент получает питание: <ul style="list-style-type: none"> — от автономной двигатель-генераторной установки; — от разделительного трансформатора; — от преобразователя частоты с разделительными обмотками. Также в этих сооружениях можно работать с электроинструментом класса III. При этом источник питания находится вне сосуда, а его вторичная цепь не заземлена		

Допустимая температура воздуха на рабочих местах производственных помещений в холодный период

Нагрузка на работников	Температура воздуха, °С		
	оптимальная	минимальная	максимальная
Сидячая работа с незначительным физическим напряжением	22–24	20,0–21,9	24,1–25,0
Работа сидя, стоя или связанная с ходьбой. Есть незначительная физическая нагрузка	21–23	19,0–20,9	23,1–24,0
Работа, связанная с постоянной ходьбой, перемещением мелких предметов. Есть определенная физическая нагрузка	19–21	17,0–18,9	21,1–23,0
Работа, связанная с ходьбой, перемещением и переносом тяжестей до 10 кг. Есть умеренная физическая нагрузка	17–19	15,0–16,9	19,1–22,0
Работа, связанная с постоянными передвижениями, перемещением и переносом тяжестей свыше 10 кг. Есть большая физическая нагрузка	16–18	13,0–15,9	18,1–21,0

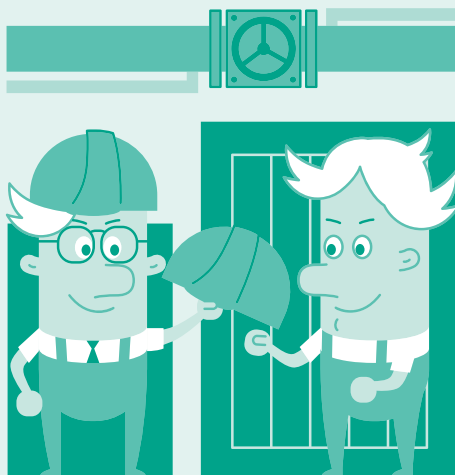
Таблица составлена на основе СанПиН 2.2.4.3359-16, утвержденных постановлением Главного государственного санитарного врача от 21.06.2016 № 81

Разрешенная продолжительность пребывания на рабочих местах при температуре воздуха выше допустимых величин



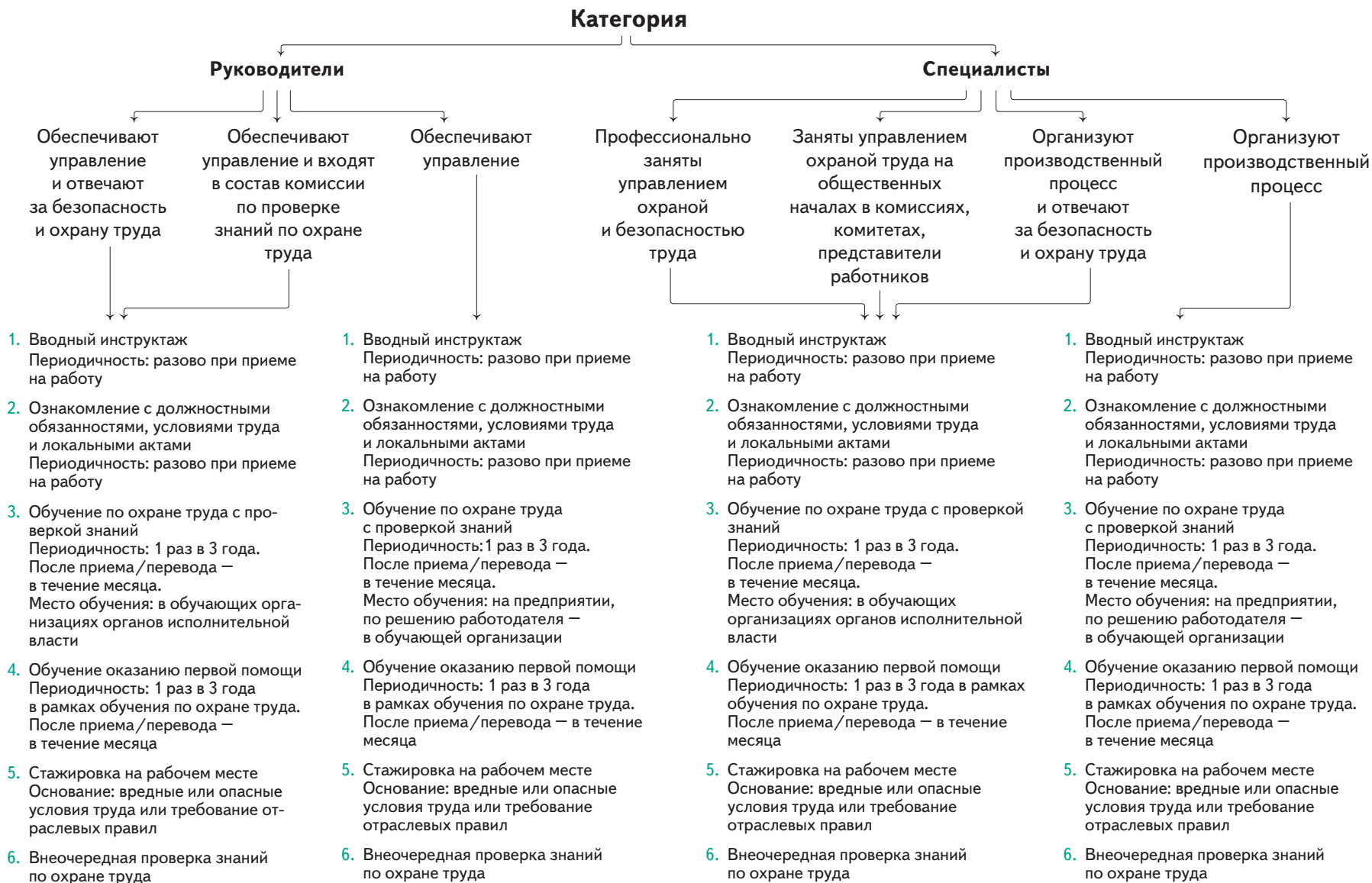
Мероприятия по охране труда для практикантов

Мероприятия по охране труда	Учебная практика	Производственная практика
Вводный инструктаж	Проводит специалист предприятия по решению руководителя предприятия (п. 8.6 ГОСТ 12.0.004-2015)	Проводит специалист по охране труда предприятия или другое ответственное лицо
Первичный инструктаж	Не проводят	Проводит непосредственный руководитель практикантов – мастер смены, прораб или начальник смены
Целевой инструктаж	Проводит руководитель практики учебного заведения	Проводит непосредственный руководитель практикантов – мастер смены, прораб или начальник смены
Стажировка на рабочем месте	Не проводят	Проводит непосредственный руководитель практиканта, если работа связана с вредными или опасными условиями труда
Обучение приемам оказания первой помощи пострадавшим	Проводят преподаватели учебного заведения в рамках учебной программы	Проводит сотрудник – инструктор массового обучения оказания первой помощи. Обучать нужно практикантов, которые работают в условиях повышенного уровня риска травмирования или острого профзаболевания (п. 12.1 ГОСТ 12.0.004-2015)
Медосмотры	Не проводят	Студенты-практиканты проходят обязательные предварительные и периодические медицинские осмотры, если практика связана с работой во вредных или опасных условиях (приказ Минздравсоцразвития от 12.04.2011 № 302н). Студенты до 18 лет проходят предварительный медосмотр обязательно
Выдача СИЗ	Если экскурсия или наблюдения проходят в цехах с вредными условиями, практикантам выдают дежурные СИЗ	На работах с вредными или опасными условиями труда, а также в особых температурных условиях студентам выдают СИЗ и смывающие и обезвреживающие средства
Расследование несчастного случая	Проводит комиссия предприятия, на территории которого произошел несчастный случай (п. 12 постановления Минтруда от 24.10.2002 № 73)	Проводит комиссия предприятия, на территории которого студент проходит производственную практику (ст. 227 ТК)



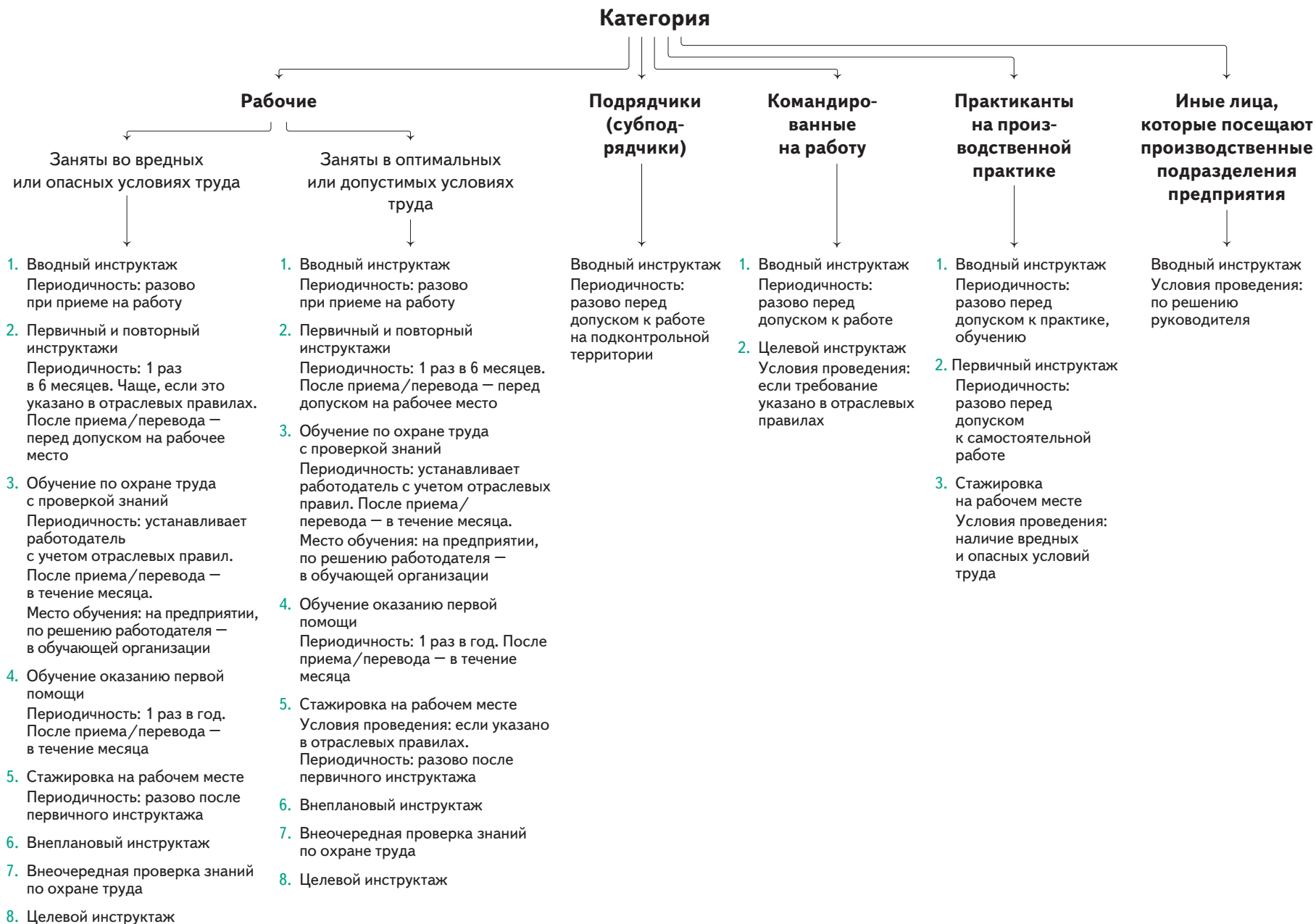
ОБУЧЕНИЕ ПО ОХРАНЕ ТРУДА

Организация обучения по охране труда



ОХРАНА ТРУДА В СХЕМАХ И ТАБЛИЦАХ

обучение по охране труда



Кто проводит. Специалист по охране труда или работник, назначенный приказом работодателя и прошедший обучение по охране труда и проверку знаний требований охраны труда в обучающей организации

Когда проводить. В день фактического приема на работу

Где проводить. Внутри организации — в кабинете охраны труда или другом специально оборудованном помещении

На основе чего проводить. Программа вводного инструктажа

Чему обучить. Сообщите работникам общие знания по охране труда:

1. Правила поведения и основные меры безопасности на территории и в производственных помещениях организации.
2. Правила электро- и противопожарной безопасности, оказания первой помощи.
3. Правила пользования средствами коллективной и индивидуальной защиты.
4. Обязанности работника при аварии, несчастном случае, пожаре и т. д.

Как проверить знания. Устно сразу после инструктажа в форме опроса

Как оформить. Сделайте запись в журнале регистрации вводного инструктажа

Кого можно освободить. Никого — вводные инструктажи обязательны для всех, в том числе для сотрудников подрядных организаций, командированных работников и практикантов во время производственной практики

Кто проводит. Непосредственный руководитель работ, прошедший обучение по охране труда и проверку знаний требований охраны труда в обучающей организации

Когда проводить. После вводного инструктажа и перед допуском к самостоятельной работе. Повторно: не реже 1 раза в 6 месяцев или чаще, если это указано в отраслевых правилах. При переводе на новое рабочее место, если там вредные или опасные условия труда

Где проводить. Внутри организации — на рабочем месте сотрудника

На основе чего проводить. Программа инструктажа на рабочем месте

Чему обучить. Ознакомьте работников с инструкциями по охране труда, расскажите о действиях перед, во время и после выполнения работ, а также об условиях труда:

1. Технологическом процессе, оборудовании и производственной среде на рабочем месте, характере трудового процесса.
2. Порядке подготовки к работе.
3. Схеме безопасного передвижения работника по территории подразделения, организации.
4. Аварийных ситуациях, которые могут возникнуть на рабочем месте

Как проверить знания. Устно сразу после инструктажа в форме опроса

Как оформить. Сделайте запись в журнале регистрации инструктажа на рабочем месте

Кого можно освободить. Работников, которые не связаны с эксплуатацией, обслуживанием, испытанием, наладкой и ремонтом оборудования, использованием инструмента, хранением и применением сырья и материалов. Перечень профессий и должностей работников, освобожденных от первичного инструктажа, утверждает руководитель организации приказом

Кто проводит. Непосредственный руководитель работ, прошедший обучение по охране труда и проверку знаний требований охраны труда в обучающей организации

Когда проводить.

1. Изменились нормативные требования охраны труда.
2. Работники нарушили требования охраны труда.
3. Изменились технологический процесс, оборудование или материалы.
4. По требованию контролирующих органов или решению работодателя.
5. После длительных перерывов в работе: если вредные и опасные условия труда – больше 30 дней, остальные работы – больше 2 месяцев

Где проводить. Внутри организации – на рабочем месте сотрудника

На основе чего проводить. В зависимости от причин проведения внепланового инструктажа

Чему обучить. Объем и содержание внепланового инструктажа определяют в каждом конкретном случае в зависимости от причин и обстоятельств, по которым его проводят. Например, расскажите сотрудникам об изменениях в инструкциях, правилах, технологических процессах, условиях и организации труда и т. д.

Как проверить знания. Устно сразу после инструктажа в форме опроса

Как оформить. Сделайте запись в журнале регистрации инструктажа на рабочем месте

Кого можно освободить. Внеплановый инструктаж проводят только с теми работниками, которых коснулись указанные обстоятельства. Например, в случае замены оборудования внеплановый инструктаж проводят с лицами, которые выполняют работы на новом оборудовании

Кто проводит. Непосредственный руководитель работ, прошедший обучение по охране труда и проверку требований охраны труда в обучающей организации

Когда проводить. Перед:

1. Разовыми работами.
2. Работами по ликвидации последствий аварий, стихийных бедствий.
3. Работами, на которые оформляют наряд-допуск, разрешение или другие специальные документы.
4. Массовыми мероприятиями

Где проводить. Внутри организации — на месте выполнения работ или проведения массовых мероприятий

На основе чего проводить. Инструкции или локальные нормативные акты и документы

Чему обучить. Целевой инструктаж проводят по производственной необходимости. Например, когда сотрудника направляют на работы, не связанные с его прямыми обязанностями.
Содержание инструктажа зависит от причины его проведения

Как проверить знания. Устно сразу после инструктажа в форме опроса

Как оформить. Сделайте запись в журнале регистрации целевого инструктажа и наряде-допуске, если его оформляли

Кого можно освободить. Полный перечень работ, перед которыми нужно проводить целевой инструктаж, устанавливает работодатель. Он учитывает все риски для сотрудников и специфику деятельности предприятия

Кто проводит. Руководитель стажировки. Его назначают из числа руководящих сотрудников или специалистов

Когда проводить. После первичного инструктажа и в рамках обучения по охране труда

Где проводить. На рабочем месте сотрудника

На основе чего проводить. Программа стажировки. Положение о стажировке

Чему обучить. Во время стажировки сотрудники учатся на практике выполнять предстоящую работу, изучают производственно-технологические процессы. Работник должен:

1. Усвоить правила нормативно-технических документов по охране труда, научиться применять их на рабочем месте.
2. Изучить схемы, инструкции по эксплуатации и охране труда, знание которых обязательно для работы в его должности или профессии.
3. Приобрести практические навыки выполнения производственных операций.
4. Изучить приемы и условия безаварийной, безопасной и экономичной эксплуатации оборудования

Как проверить знания. Провести экзамен в рамках обучения по охране труда

Как оформить.

1. Работодатель издает приказ о стажировке.
2. Руководитель стажировки делает запись в журнале инструктажа на рабочем месте.
3. Работодатель издает приказ о допуске к самостоятельной работе

Кого можно освободить. Сотрудников, у которых отсутствуют вредные и опасные условия труда, а также требование о стажировке прямо не прописано в отраслевых правилах. Если на предприятии утвержден список профессий, освобожденных от инструктажа на рабочем месте, их же освобождают и от стажировки

Кто проводит. Два варианта: инструктор массового обучения навыкам оказания первой помощи — внутри организации или специалисты учебного центра

Когда проводить. Не позже одного месяца после начала работы.
В дальнейшем — не реже 1 раза в год для рабочих

Где проводить. Внутри организации или в специализированном учебном центре

На основе чего проводить. Инструкция по оказанию первой помощи.
Программа обучения работников организации оказанию первой помощи пострадавшим на производстве

Чему обучить. Расскажите сотрудникам, при каких состояниях следует оказывать первую помощь и какие мероприятия можно проводить без риска причинить дополнительный вред пострадавшему.
Перечень состояний, при которых оказывают первую помощь, приведен в приказе Минздравсоцразвития от 04.05.2012 № 477н.
В программе учтите специфику работы сотрудников. Например, работники химических лабораторий должны уметь оказывать первую помощь при ожогах кислотами, щелочью, при отравлениях ядовитыми газами

Как проверить знания. Разработайте экзаменационные билеты. Создайте комиссию по проверке знаний. Проведите экзамен. Или организуйте обучение первой помощи в рамках обучения по охране труда

Как оформить. По итогам обучения оформите протокол проверки знаний.
Если обучение первой помощи проходит в рамках обучения по охране труда, отдельный протокол не нужен

Кого можно освободить. Для руководителей и специалистов периодичность обучения в законе не установлена. Его проводят в рамках обучения по охране труда 1 раз в 3 года

Кто проводит. Комиссия работодателя или обучающая организация

Когда проводить. В течение месяца после назначения на работы. В дальнейшем периодичность определяет работодатель с учетом отраслевых правил

Где проводить. Внутри организации — в кабинете охраны труда или другом помещении

На основе чего проводить. Программа обучения. Положение о порядке обучения по охране труда и проверке знаний требований охраны труда

Что проверить. Знание требований правил и инструкций по охране труда. При необходимости — специальные требования безопасности и охраны труда

Как оформить.

1. Работодатель издает приказ об организации обучения по охране труда и проверки знаний требований охраны труда.
2. Комиссия оформляет протокол проверки знаний.
3. Работодатель выдает работникам удостоверения

Кого можно освободить. Периодическое обучение не проводят для работников, у которых оптимальные и допустимые условия труда и требование о периодическом обучении не прописано в нормативных актах

Обучение по охране труда с проверкой знаний.
Руководители и специалисты

Кто проводит. Обучающая организация или комиссия работодателя

Когда проводить. В течение месяца после начала работы. Затем не реже 1 раза в 3 года

Где проводить.

1. В обучающих организациях. Проходят сотрудники, указанные в пункте 2.3.2 Порядка обучения по охране труда, утв. постановлением Минтруда и Минобразования от 13.01.2003 № 1/29.
2. Внутри организации. Проходят остальные руководители и специалисты

На основе чего проводить. Программа обучения. Положение о порядке обучения по охране труда и проверке знаний требований охраны труда

Что проверить. Знание материала в рамках программы обучения по охране труда в объеме должностных обязанностей

Как оформить.

1. Работодатель издает приказ об организации обучения по охране труда и проверки знаний требований охраны труда.
2. Комиссия оформляет протокол проверки знаний.
3. Работодатель выдает работникам удостоверения

Кого можно освободить.

Обучение и проверку знаний требований по охране труда в течение года после поступления на работу могут не проходить:

1. Специалисты по безопасности технологических процессов, производств или специалисты по охране труда.
2. Педагоги образовательных учреждений, преподающие дисциплину по охране труда.
3. Сотрудники с непрерывным стажем работы в области охраны труда не менее 5 лет

Кто проводит. Комиссия работодателя или обучающая организация

Когда проводить.

1. Изменились нормативные требования охраны труда.
2. Изменились технологические процессы или установили новое оборудование.
3. Работника перевели на другое рабочее место (если новые обязанности требуют дополнительных знаний по охране труда).
4. По требованию должностных лиц органов государственного надзора.
5. После аварий и несчастных случаев, при неоднократных нарушениях нормативных требований охраны труда.
6. При перерыве в работе больше одного года

Где проводить. Внутри организации или в обучающих организациях

На основе чего проводить. В зависимости от причин проведения внеочередной проверки знаний

Что проверить. Объем и порядок определяет работодатель

Как оформить.

1. Работодатель издает приказ об организации обучения по охране труда и проверки знаний требований охраны труда.
2. Комиссия оформляет протокол проверки знаний.
3. Сведения о внеочередной проверке знаний вносят в удостоверения работников

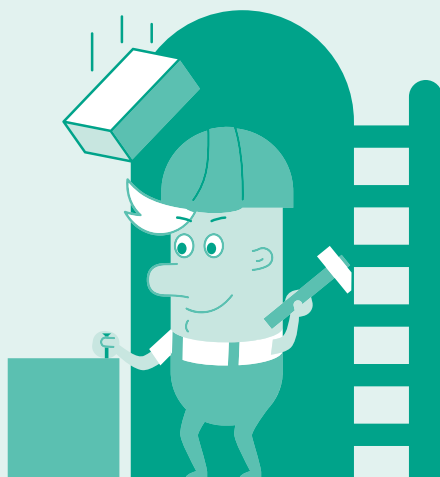
Кого можно освободить. Внеочередную проверку знаний проводят только с теми работниками, которых коснулись указанные обстоятельства

Когда проводить внеплановый инструктаж и внеочередную проверку знаний

Внеплановый инструктаж	Внеочередная проверка знаний
Начали действовать новые или изменились старые законодательные и другие нормативные правовые акты, которые содержат требования охраны труда, а также инструкции по охране труда	Ввели новые или изменили старые законодательные и другие нормативные правовые акты, в которых есть требования охраны труда
На предприятии изменили технологический процесс, заменили или модернизировали оборудование, приспособления, инструменты и другие факторы, которые влияют на безопасность труда	На предприятии ввели в эксплуатацию новое оборудование и изменили технологический процесс, который требует дополнительных знаний по охране труда
У сотрудника был перерыв в работе: — на вредном производстве — больше 30 календарных дней; — для остальных — больше двух месяцев	Перерыв в работе у работника по текущей должности был больше одного года. Если работника перевели на работу, где новые обязанности требуют дополнительных знаний по охране труда
Работник нарушил требования охраны труда, и эта ситуация создает реальную угрозу наступления тяжких последствий (несчастный случай на производстве, авария и т. п.)	После происшедших аварий и несчастных случаев. Или если работник организации неоднократно нарушает требования нормативных правовых актов по охране труда
По требованию: — должностных лиц органов государственного надзора и контроля; — работодателя (или уполномоченного им лица)	По требованию: — должностных лиц федеральной инспекции труда; — других органов госнадзора и контроля; — органов исполнительной власти в области охраны труда; — органов местного самоуправления; — работодателя (или уполномоченного им лица)

Сходства и различия внепланового инструктажа и внеочередной проверки знаний

Что сравниваем	Внеплановый инструктаж	Внеочередная проверка знаний требований охраны труда
Кто проводит	Непосредственный начальник или руководитель работ	Комиссия работодателя по проверке знаний охраны труда
Где фиксируют проведение	В журнале регистрации инструктажей на рабочем месте	Не фиксируют
Где фиксируют результаты	Не фиксируют	В протоколе (форма в постановлении Минтруда и Минобразования от 13.01.2003 № 1/29)
Какая форма проверки	Устный опрос. Но работодатель может определить и другие формы	Форму работодатель определяет самостоятельно (устный опрос, тестирование, письменный экзамен и т. д.)
Какие вопросы нужно проработать	Только вопросы, которые послужили причиной проведения внепланового инструктажа	Темы вопросов работодатель определяет самостоятельно исходя из целей проверки
Какие документы утверждает работодатель	Программа инструктажа	Программа обучения, план обучения, экзаменационные билеты, удостоверение



НЕСЧАСТНЫЕ СЛУЧАИ

Расследование легкого несчастного случая на производстве

Шаг 1

Организируйте первую помощь пострадавшему, при необходимости доставьте его в медицинское учреждение

Шаг 2

Сохраните до начала работы комиссии по расследованию несчастного случая обстановку на рабочем месте и состояние оборудования как в момент происшествия. Если это невозможно, проведите фото- или видеосъемку места происшествия

Шаг 3

Подготовьте и направьте письменный запрос в медучреждение о характере и степени повреждения здоровья пострадавшего, а также о нахождении его в состоянии алкогольного или наркотического опьянения

Шаг 4

Направьте в суточный срок сообщение о страховом случае в исполнительный орган страховщика по вопросам обязательного социального страхования

Шаг 5

Незамедлительно приказом создайте комиссию по расследованию несчастного случая. В ее состав включите представителя работодателя, специалиста по охране труда, представителя профсоюзного комитета организации, уполномоченного по охране труда. Возглавляет комиссию работодатель или уполномоченный им представитель. Комиссия должна расследовать несчастный случай в течение трех календарных дней

Шаг 6

Возьмите объяснительные записки с пострадавшего и очевидцев несчастного случая

Шаг 7

Установите обстоятельства, причины несчастного случая и лиц, которые допустили нарушения требований охраны труда. Оформите результаты расследования

Шаг 8

Квалифицируйте несчастный случай — связан или не связан с производством. При грубой неосторожности пострадавшего с учетом представительного органа работников установите степень вины пострадавшего в процентах. Если несчастный случай не связан с производством, оформите его актом расследования по форме 4, который подписывают все члены комиссии. Если несчастный случай связан с производством, кроме акта расследования несчастного случая, оформите и подпишите акт о несчастном случае на производстве формы Н-1. Акт составьте в трех экземплярах: первый останется в организации, второй вручите пострадавшему в трехдневный срок, третий с копиями материалов расследования направьте в филиал регионального отделения ФСС по месту регистрации страхователя

Шаг 9

Зарегистрируйте несчастный случай на производстве в журнале регистрации несчастных случаев на производстве

Шаг 10

Разработайте мероприятия по устранению причин несчастного случая

Шаг 11

Если несчастный случай с легким исходом перейдет в категорию тяжелого, направьте в течение суток извещение о тяжелом несчастном случае в соответствующие органы

Шаг 12

Сообщите о последствиях несчастного случая и мерах, которые приняли для предупреждения несчастных случаев на производстве, в государственную инспекцию труда. Это делают по окончании периода временной нетрудоспособности пострадавшего

Расследование тяжелого несчастного случая на производстве

Шаг 1

Организируйте первую помощь пострадавшему, при необходимости доставьте его в медицинское учреждение

Шаг 2

Сохраните до начала работы комиссии по расследованию несчастного случая обстановку на рабочем месте и состояние оборудования как в момент происшествия. Если это невозможно, проведите фото- или видеосъемку места происшествия. Незамедлительно сообщите о происшествии родственникам пострадавшего

Шаг 3

Подготовьте и направьте письменный запрос в медучреждение о характере и степени повреждения здоровья пострадавшего, а также о нахождении его в состоянии алкогольного или наркотического опьянения

Шаг 4

Направьте в суточный срок сообщение о страховом случае в исполнительный орган страховщика по вопросам обязательного социального страхования.
В течение суток направьте извещение о тяжелом несчастном случае на производстве:

- в государственную инспекцию труда;
- прокуратуру по месту происшествия;
- орган исполнительной власти субъекта РФ или орган местного самоуправления по месту государственной регистрации юридического лица;
- работодателю, который направил работника, с которым произошел несчастный случай;
- территориальный орган соответствующего федерального органа исполнительной власти, если несчастный случай произошел в организации или на объекте, который подконтролен этому органу;
- территориальное объединение организаций профсоюзов

Шаг 5

Незамедлительно приказом создайте комиссию по расследованию несчастного случая. В состав комиссии включите:

- государственного инспектора труда;
- представителя органа исполнительной власти субъекта РФ или органа местного самоуправления (по согласованию);

- представителя территориального объединения организаций профсоюзов;
- представителя исполнительного органа страховщика;
- специалиста по охране труда;
- представителя работодателя;
- представителя выборного органа первичной профсоюзной организации;
- уполномоченного по охране труда;
- представителя другого работодателя, который направил своего работника для участия в производственной деятельности работодателя, у которого произошел несчастный случай.

Возглавляет комиссию государственный инспектор труда (или Ростехнадзор).

Если тяжелый несчастный случай произошел с работником другого работодателя, расследование проводит комиссия работодателя, по поручению которого выполнялась работа. В расследовании должен участвовать представитель работодателя, на территории которого проводилась работа

Шаг 6

Выявите и опросите очевидцев происшествия, лиц, которые допустили нарушения требований охраны труда. Получите необходимую информацию от работодателя и объяснения от пострадавшего

Шаг 7

Установите обстоятельства и причины несчастного случая. Оформите результаты расследования. Расследовать и оформить материалы по тяжелому несчастному случаю нужно в течение 15 дней

Шаг 8

Квалифицируйте несчастный случай — связан или не связан с производством.

При грубой неосторожности пострадавшего установите степень вины пострадавшего в процентах с учетом заключения выборного органа первичной профсоюзной организации или иного уполномоченного работниками органа.

Если несчастный случай не связан с производством, оформите его актом расследования по форме 4, который подписывают все члены комиссии.

Если несчастный случай связан с производством, кроме акта расследования несчастного случая, оформите и подпишите акт о несчастном случае на производстве формы Н-1.

Акт о несчастном случае на производстве по форме Н-1 составьте в трех экземплярах:

- один выдайте пострадавшему;
- второй должен храниться у работодателя в течение 45 лет;
- третий с копиями материалов расследования направьте в исполнительный орган страховщика по месту регистрации страхователя

Шаг 9

Зарегистрируйте несчастный случай в журнале регистрации несчастных случаев на производстве

Шаг 10

Материалы расследования направьте в трехдневный срок после окончания расследования несчастного случая.

В исполнительный орган страховщика по месту регистрации страхователя (ФСС) направьте:

- оригинал акта формы Н-1;
- копию акта по форме 4;
- копии всех материалов расследования.

В прокуратуру направьте:

- оригинал акта по форме 4;
- копию акта формы Н-1;
- копии всех материалов расследования.

В ГИТ, территориальное объединение профсоюза и Ростехнадзор (если несчастный случай произошел на поднадзорном объекте) направьте:

- копию акта по форме 4;
- копию акта формы Н-1;
- копии материалов расследования.

В Роструд направьте:

- копию акта по форме 4;
- копию акта формы Н-1;
- копии материалов расследования.

Если несчастный случай не связан с производством, направьте копию акта о расследовании несчастного случая и копии всех материалов расследования в ГИТ

Шаг 11

Разработайте мероприятия по устранению причин несчастного случая

Шаг 12

Сообщите о последствиях несчастного случая и мерах, которые приняли для предупреждения несчастных случаев на производстве, в государственную инспекцию труда. Это делают по окончании периода временной нетрудоспособности пострадавшего

Расследование группового несчастного случая на производстве

Шаг 1

Организируйте первую помощь пострадавшим и при необходимости доставьте их в медицинское учреждение.

Шаг 2

Сохраните до начала работы комиссии по расследованию несчастного случая обстановку на рабочем месте и состояние оборудования как в момент происшествия. Если это невозможно, проведите фото- или видеосъемку места происшествия

Шаг 3

Подготовьте и направьте письменный запрос в медицинское учреждение о характере и степени повреждения здоровья пострадавших, а также о нахождении их в состоянии алкогольного или наркотического опьянения

Шаг 4

Направьте в суточный срок сообщение о страховом случае в исполнительный орган страховщика по вопросам обязательного социального страхования.
Направьте в течение суток извещение о групповом несчастном случае на производстве:

- в государственную инспекцию труда;
- прокуратуру по месту происшествия;
- орган исполнительной власти субъекта РФ или орган местного самоуправления по месту государственной регистрации юридического лица;
- работодателю, который направил сотрудников, с которыми произошел несчастный случай;
- территориальный орган соответствующего федерального органа исполнительной власти;
- соответствующее территориальное объединение организаций профсоюзов

Шаг 5

Незамедлительно издайте приказ о создании комиссии по расследованию несчастного случая.
В состав комиссии включите:

- государственного инспектора труда;
- представителя органа исполнительной власти субъекта РФ или органа местного самоуправления;
- представителя территориального объединения организаций профсоюзов;
- представителя исполнительного органа страховщика;
- специалиста по охране труда;

- представителя работодателя;
- представителя выборного органа первичной профсоюзной организации;
- уполномоченного по охране труда;
- представителя другого работодателя, который направил своего сотрудника для участия в производственной деятельности работодателя, у которого произошел несчастный случай.

Возглавляет комиссию государственный инспектор труда (или Ростехнадзор).

Если групповой несчастный случай с легким исходом, состав комиссии такой:

- представитель работодателя;
- специалист по охране труда;
- представитель выборного органа первичной профсоюзной организации;
- уполномоченный по охране труда;
- представитель исполнительного органа страховщика.

Если несчастный случай произошел с сотрудниками другого работодателя, расследование проводит комиссия, образованная работодателем, по поручению которого выполнялась работа. В расследовании должен участвовать представитель работодателя, на территории которого проводилась работа

Шаг 6

Выявите и опросите очевидцев происшествия, лиц, которые допустили нарушения требований охраны труда. Получите необходимую информацию от работодателя и объяснения от пострадавших

Шаг 7

Установите обстоятельства и причины несчастного случая. Оформите результаты расследования. Комиссия должна расследовать и оформить материалы расследования группового несчастного случая в течение 15 дней. Если все пострадавшие получили легкие повреждения здоровья, срок расследования – 3 дня

Шаг 8

Квалифицируйте несчастный случай – связан или не связан с производством.

При грубой неосторожности пострадавшего установите степень вины пострадавшего в процентах с учетом заключения выборного органа первичной профсоюзной организации или иного уполномоченного работниками органа.

Если несчастный случай не связан с производством, оформите его актом расследования по форме 4, который подписывают все члены комиссии.

Если несчастный случай связан с производством, кроме акта расследования несчастного случая, оформите и подпишите акт о несчастном случае на производстве формы Н-1 на каждого пострадавшего:

- один экземпляр выдайте пострадавшим;
- второй работодатель должен хранить в течение 45 лет;
- третий с копиями материалов расследования направьте в исполнительный орган страховщика по месту регистрации страхователя

Шаг 9

Зарегистрируйте несчастный случай в журнале регистрации несчастных случаев на производстве

Шаг 10

Материалы расследования направьте в трехдневный срок после окончания расследования несчастного случая.

В исполнительный орган страховщика по месту регистрации страхователя (ФСС России) направьте:

- оригиналы актов формы Н-1 на каждого пострадавшего;
- копию акта по форме 4;
- копии всех материалов расследования.

В прокуратуру направьте:

- оригинал акта по форме 4;
- копии актов формы Н-1 на каждого пострадавшего;
- копии всех материалов расследования.

В ГИТ, территориальное объединение профсоюза и Ростехнадзор (если несчастный случай произошел на поднадзорном объекте) направьте:

- копию акта по форме 4;
- копии актов формы Н-1 на каждого пострадавшего;
- копии материалов расследования.

Если хотя бы один из пострадавших получил тяжелый вред здоровью или погиб, направьте в Роструд:

- копию акта по форме 4;
- копии актов формы Н-1 на каждого пострадавшего;
- копии материалов расследования.

Если несчастный случай не связан с производством, направьте копию акта о расследовании несчастного случая и копии всех материалов расследования в ГИТ

Шаг 11

Разработайте мероприятия по устранению причин несчастного случая

Шаг 12

Направьте сообщение о последствиях несчастного случая и мерах, которые приняты для предупреждения несчастных случаев на производстве, в соответствующую государственную инспекцию труда. Это делают по окончании периода временной нетрудоспособности пострадавших

Расследование несчастного случая на производстве со смертельным исходом

Шаг 1

Сохраните до начала работы комиссии по расследованию несчастного случая обстановку на рабочем месте и состояние оборудования как в момент происшествия. Если это невозможно, проведите фото- или видеосъемку места происшествия. Незамедлительно сообщите о происшествии родственникам пострадавшего

Шаг 2

Подготовьте и направьте письменный запрос в медицинское учреждение о характере и степени повреждения здоровья пострадавшего (в том числе для установления причин смерти), а также о нахождении его в состоянии алкогольного или наркотического опьянения

Шаг 3

Направьте в суточный срок сообщение о страховом случае в исполнительный орган страховщика по вопросам обязательного социального страхования. В течение суток направьте извещение о несчастном случае на производстве со смертельным исходом:

- в государственную инспекцию труда;
- прокуратуру по месту происшествия;
- орган исполнительной власти субъекта РФ или орган местного самоуправления по месту государственной регистрации юридического лица;
- работодателю, который направил своего сотрудника, с которым произошел несчастный случай;
- исполнительный орган страховщика по вопросам обязательного социального страхования;
- соответствующее территориальное объединение организаций профсоюзов

Шаг 4

Незамедлительно издайте приказ о создании комиссии по расследованию несчастного случая.

В состав комиссии включите:

- государственного инспектора труда;
- представителя органа исполнительной власти субъекта РФ или органа местного самоуправления (по согласованию);
- представителя территориального объединения организаций профсоюзов;
- представителя исполнительного органа страховщика;
- специалиста по охране труда;
- представителя работодателя;

- представителя выборного органа первичной профсоюзной организации;
- уполномоченного по охране труда;
- представителя другого работодателя, который направил своего сотрудника для участия в производственной деятельности работодателя, у которого произошел несчастный случай.

Возглавляет комиссию государственный инспектор труда (или Ростехнадзора).

Если несчастный случай произошел с сотрудниками другого работодателя, расследование проводит комиссия, образованная работодателем, по поручению которого выполнялась работа. В расследовании должен участвовать представитель работодателя, на территории которого проводилась работа

Шаг 5

Выявите и опросите очевидцев происшествия, лиц, которые допустили нарушения требований охраны труда. Получите необходимую информацию от работодателя

Шаг 6

Установите обстоятельства и причины несчастного случая, а также лиц, которые допустили нарушения требований охраны труда.

Оформите результаты расследования.

Комиссия должна расследовать и оформить материалы несчастного случая на производстве со смертельным исходом в течение 15 дней

Шаг 7

Квалифицируйте несчастный случай — связан или не связан с производством.

При смертельном несчастном случае степень вины погибшего не устанавливают.

Если несчастный случай не связан с производством, оформите его актом расследования по форме 4, который подписывают все члены комиссии.

Если несчастный случай связан с производством, кроме акта расследования несчастного случая, оформите и подпишите акт о несчастном случае на производстве формы Н-1:

- один выдайте лицам, которые состояли на иждивении погибшего, либо их законным представителям, или иному доверенному лицу по их требованию;
- второй должен храниться у работодателя в течение 45 лет;
- третий с копиями материалов расследования направьте в исполнительный орган страховщика по месту регистрации страхователя.

Шаг 8

Зарегистрируйте несчастный случай в журнале регистрации несчастных случаев на производстве

Шаг 9



Материалы расследования направьте в трехдневный срок после окончания расследования несчастного случая.

В исполнительный орган страховщика по месту регистрации страхователя (ФСС) направьте:

- оригинал акта формы Н-1;
- копию акта по форме 4;
- копии всех материалов расследования.

В прокуратуру направьте:

- оригинал акта по форме 4;
- копию акта формы Н-1;
- копии всех материалов расследования.

В ГИТ, территориальное объединение профсоюза и Ростехнадзор (если несчастный случай произошел на поднадзорном объекте) направьте:

- копию акта по форме 4;
- копию акта формы Н-1;
- копии материалов расследования.

В Роструд направьте:

- копию акта по форме 4;
- копию акта формы Н-1;
- копии материалов расследования.

Если несчастный случай не связан с производством, направьте копию акта о расследовании несчастного случая и копии всех материалов расследования в ГИТ

Шаг 10



Разработайте мероприятия, которые направлены на предупреждение несчастных случаев на производстве

Шаг 11



Направьте в государственную инспекцию труда сообщение о последствиях несчастного случая на производстве со смертельным исходом и меры, которые приняты для предупреждения несчастных случаев на производстве

Организации, которые необходимо уведомить о несчастном случае

Легкий
несчастный
случай

Кого известить. Фонд социального страхования по месту регистрации работодателя в качестве страхователя

В какой срок. В течение суток со дня наступления несчастного случая

Групповой несчастный случай
(два человека и более),
тяжелый или несчастный
случай со смертельным
исходом

Кого известить. Обязательно:

- Фонд социального страхования по месту регистрации работодателя в качестве страхователя;
- ГИТ субъекта РФ, на территории которого произошел несчастный случай;
- прокуратуру по месту несчастного случая;
- администрацию субъекта или органа местного самоуправления по месту государственной регистрации работодателя;
- территориальное объединение профсоюзов.

Если необходимо:

- территориальный орган соответствующего федерального органа исполнительной власти, контролирующего объект или организацию, на которых произошел несчастный случай (Ростехнадзор);
- работодателя, направившего работника, с которым произошел несчастный случай

В какой срок. В течение суток со дня наступления несчастного случая

Несчастный случай,
который перешел
в категорию тяжелых
или несчастных случаев
со смертельным исходом

Кого известить. Обязательно:

- ГИТ субъекта РФ, на территории которого произошел несчастный случай;
- территориальное объединение организаций профсоюзов.

Если необходимо – территориальный орган Ростехнадзора

В какой срок. Дополнительные сведения направляют в течение трех суток после получения информации об изменении степени тяжести повреждения здоровья

Состав комиссии по расследованию несчастного случая

Вид несчастного случая	Состав комиссии	
	Председатель	Члены комиссии
Юридическое лицо		
Несчастный случай, в результате которого пострадавший получил легкие повреждения здоровья	Работодатель или его представитель	Представители работодателя. Специалист по охране труда или лицо, которое назначили ответственным за организацию работы по охране труда. Представители выборного органа первичной профсоюзной организации или иного представительного органа работников. Уполномоченный по охране труда
Несчастный случай, в результате которого один или несколько пострадавших получили тяжелые повреждения здоровья, либо несчастный случай со смертельным исходом	Представитель территориального органа Ростехнадзора — если несчастный случай произошел в организации или на подконтрольном объекте. Государственный инспектор труда — в остальных случаях	Представители работодателя. Специалист по охране труда или лицо, которое назначили ответственным за организацию работы по охране труда. Представитель ФСС России по месту регистрации работодателя в качестве страхователя — при расследовании страховых случаев. Представители выборного органа первичной профсоюзной организации или иного представительного органа работников. Уполномоченный по охране труда. Представители администрации субъекта РФ или администрации органа местного самоуправления. Представитель территориального объединения организаций профсоюзов
Групповой несчастный случай с числом погибших пять человек и более	Руководитель территориального органа Ростехнадзора — если несчастный случай произошел в организации или на подконтрольном объекте. Руководитель государственной инспекции труда — главный государственный инспектор труда или его заместитель по охране труда	Представители работодателя. Специалист по охране труда или лицо, которого назначили ответственным за организацию работы по охране труда. Представители выборного органа первичной профсоюзной организации или иного представительного органа работников. Представитель ФСС по месту регистрации работодателя в качестве страхователя — при расследовании страховых случаев. Представители Роструда. Представители администрации субъекта РФ или администрации органа местного самоуправления. Представитель территориального объединения организаций профсоюзов. Представители общероссийского объединения профессиональных союзов

ОХРАНА ТРУДА В СХЕМАХ И ТАБЛИЦАХ

несчастные случаи

Вид несчастного случая	Состав комиссии	
	Председатель	Члены комиссии
Несчастный случай на судне во время плавания	Капитан судна (утверждает своим приказом состав комиссии)	Представители командного состава. Представитель судовой профсоюзной организации, при отсутствии — представитель судовой команды. Если несчастный случай со смертельным исходом, в комиссию включают специалиста по охране труда или лицо, ответственное за организацию работы по охране труда
Физическое лицо		
Любой несчастный случай	Работодатель или его полномочный представитель. Доверенное лицо пострадавшего. Специалист по охране труда (может быть привлечен к расследованию по гражданско-правовому договору). Четкого указания, кто в этом случае должен быть председателем комиссии, в законе нет. Можно назначить работодателя или его представителя	

* Федеральный закон от 24.07.1998 № 125-ФЗ «Об обязательном социальном страховании от несчастных случаев на производстве и профессиональных заболеваний».

** Положение об особенностях расследования несчастных случаев на производстве в отдельных отраслях и организациях, утвержденное постановлением Минтруда от 24.10.2002 № 73.

Документы расследования несчастного случая

Документы

Планы, эскизы, схемы, протокол осмотра места происшествия, фото- и видеоматериалы

Карты спецоценки рабочих мест

Выписки из журналов регистрации инструктажей по охране труда и протоколов проверки знаний пострадавшими требований охраны труда

Протоколы опросов очевидцев несчастного случая и должностных лиц, объяснения пострадавших

Экспертные заключения специалистов, результаты технических расчетов, лабораторных исследований и испытаний

Медицинское заключение о характере и степени тяжести повреждения здоровья пострадавшего

Копии документов, которые подтверждают выдачу пострадавшему СИЗ в соответствии с действующими нормами. Это могут быть журналы учета и выдачи СИЗ, личная карточка учета и выдачи СИЗ

Другие документы по усмотрению комиссии

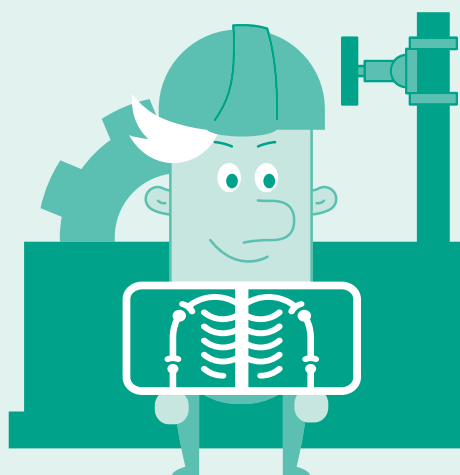
Сроки расследования* в зависимости от категории несчастного случая

Категория несчастного случая	Срок расследования (ст. 229.1 ТК, п. 19 постановления Минтруда от 24.10.2002 № 73)	Продление срока расследования (ч. 3 ст. 229.1 ТК)
Легкий несчастный случай. Один или несколько пострадавших получили легкие повреждения здоровья	3 дня	15 дней
Тяжелый несчастный случай. Пострадавшие получили тяжелые повреждения здоровья или есть погибшие	15 дней	15 дней
Любой несчастный случай, о котором стало известно не сразу	1 месяц	15 дней
Несчастный случай, после которого работник потерял трудоспособность спустя некоторое время	1 месяц	15 дней

* Срок расследования указан в календарных днях (п. 19 постановления Минтруда от 24.10.2002 № 73). Его считают со дня издания приказа об образовании комиссии по расследованию несчастного случая.

Сроки хранения документов по расследованию несчастных случаев и профзаболеваний

Вид документа	Организации	Срок хранения
Экземпляр утвержденного работодателем акта о несчастном случае на производстве (форма Н-1) вместе с материалами расследования	Работодатель, осуществляющий учет несчастного случая на производстве	В течение 45 лет
Экземпляр акта о расследовании (группового несчастного случая на производстве, тяжелого несчастного случая на производстве, несчастного случая на производстве со смертельным исходом) вместе с материалами расследования	Работодатель, у которого произошел данный несчастный случай	В течение 45 лет
Акты о расследовании несчастных случаев, квалифицированных по результатам расследования как не связанные с производством, вместе с материалами расследования	Работодатель	В течение 45 лет
Журнал регистрации несчастных случаев на производстве	Работодатель	В течение 45 лет
Экземпляр утвержденного акта (при наличии) формы Н-1 (Н-1ПС) и акта о расследовании несчастного случая с копиями материалов расследования	Работодатель, осуществляющий учет несчастного случая	В течение 45 лет
Акт о случае профессионального заболевания вместе с материалами расследования	Организация, где проводили расследование профессионального заболевания	В течение 75 лет



МЕДИЦИНСКИЕ ОСМОТРЫ

Действия работодателя, работника и медорганизации при проведении периодических медосмотров

Работодатель	Работник	Медицинская организация
1. Разрабатывает, утверждает и в течение 10 дней направляет в Роспотребнадзор список контингентов работников	1. Знакомится с календарным планом проведения периодического осмотра не позднее чем за 10 дней до его начала	1. Проводит медицинский осмотр работника. Осмотр считают завершенным, если работника осмотрели все врачи-специалисты и выполнили полный объем лабораторных и функциональных исследований
2. Составляет и утверждает поименные списки работников с указанием наименований их профессий или должностей и вредных производственных факторов	2. Получает под подпись направление на периодический осмотр	
3. Направляет списки работников в медорганизацию не позднее чем за два месяца до даты начала периодического медосмотра	3. Прибывает в медицинскую организацию для прохождения периодического осмотра в день, установленный календарным планом	2. По результатам медицинского осмотра оформляет медицинское заключение в двух экземплярах: – один выдает работнику, – второй хранит в его медицинской карте
4. Знакомит работников с календарным планом проведения периодического осмотра не позднее чем за 10 дней до даты его начала	4. Предъявляет документы: – направление; – паспорт или другой документ, удостоверяющий его личность; – паспорт здоровья работника (при наличии); – решение врачебной комиссии, проводившей обязательное психиатрическое освидетельствование (в случаях, предусмотренных законодательством Российской Федерации)	3. По итогам периодического осмотра не позднее чем через 30 дней после его завершения составляет заключительный акт в четырех экземплярах, один из которых в течение 5 рабочих дней направляет работодателю
5. Вручает работнику под подпись направление на периодический осмотр		
6. Организует учет выданных работникам направлений		

Отстранение работника, не прошедшего медосмотр или освидетельствование

Зафиксируйте отказ

Зафиксируйте отказ сотрудника пройти медосмотр или освидетельствование. Таким документом может быть: объяснительная записка от сотрудника, его письменный отказ, акт об уклонении сотрудника от освидетельствования, документально оформленная информация из медицинского учреждения о неявке работника.



Отстраните от работы

Отстраните сотрудника от работы без сохранения заработной платы до того момента, пока он не пройдет медосмотр или освидетельствование (ст. 76 ТК). Для этого издайте приказ. В приказе укажите причину отстранения и срок. Например, «до устранения обстоятельств, явившихся основанием для отстранения от работы». Укажите основания для отстранения — перечислите документы, которые подтверждают, что сотрудник не прошел освидетельствование.



Привлеките к дисциплинарной ответственности

Привлеките сотрудника к дисциплинарной ответственности в виде замечания или выговора, если он продолжит уклоняться от медосмотра или освидетельствования (ч. 1 ст. 192 ТК)



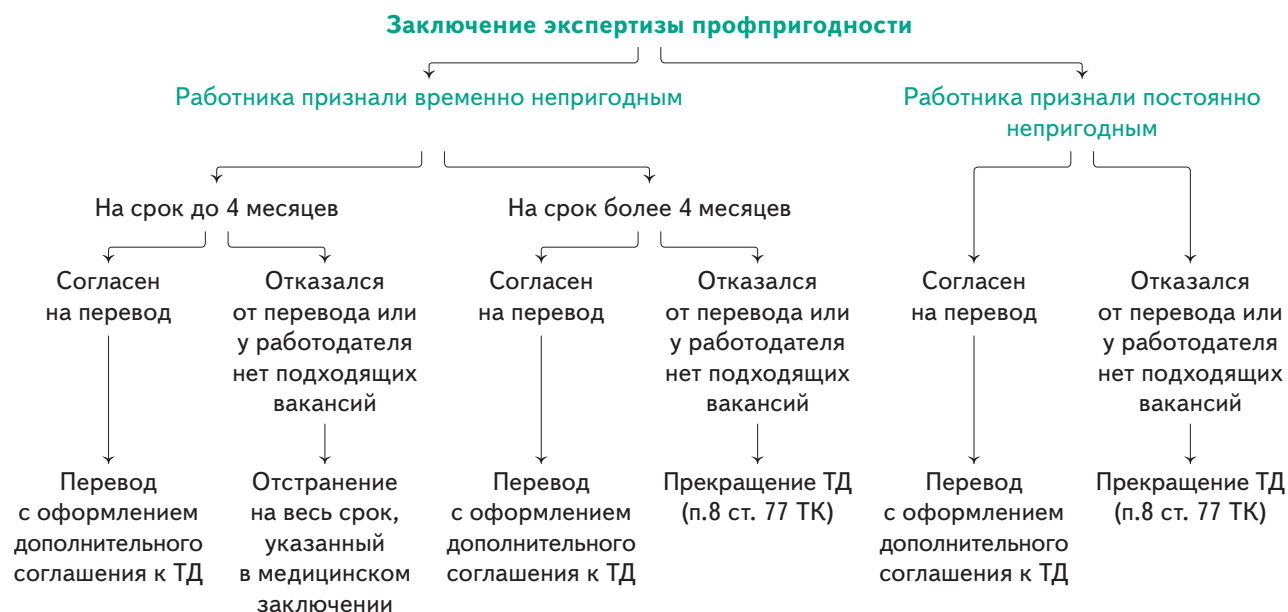
Увольте

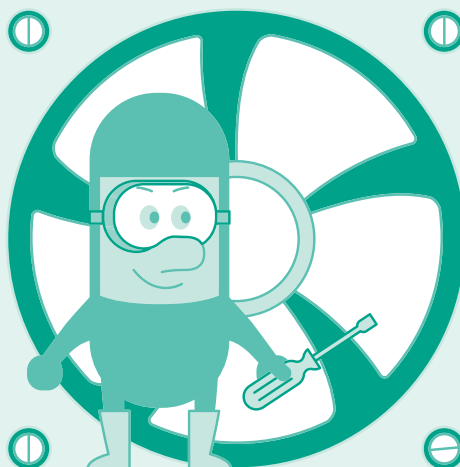
Если работник после наказания так и не пройдет медосмотр или освидетельствование, увольте его по пункту 5 части 1 статьи 81 ТК

Сотрудники, которые проходят ежедневные медосмотры

Категории работников	Основание
Работники, которые обслуживают объекты электроэнергетики	Пункт 3 статьи 28 Федерального закона от 26.03.2003 № 35-ФЗ «Об электроэнергетике»
Работники, которые заняты на подземных работах	Часть 5 статьи 330.3 ТК
Водители транспортных средств, в том числе и служебных легковых автомобилей	Часть 3 статьи 213 ТК, абзацы 3 и 4 пункта 3 статьи 23 Федерального закона от 10.12.1995 № 196-ФЗ «О безопасности дорожного движения»
Работники железнодорожного транспорта общего пользования, которые осуществляют деятельность, непосредственно связанную с движением поездов и маневровой работой	Пункт 3 статьи 25 Федерального закона от 10.01.2003 № 17-ФЗ «О железнодорожном транспорте в Российской Федерации»
Члены экипажей гражданских воздушных судов, диспетчеры управления воздушным движением	Пункт 1 Федеральных авиационных правил, утв. приказом Минтранса от 22.04.2002 № 50

Действия работодателя после получения заключения экспертизы профпригодности





СРЕДСТВА ИНДИВИДУАЛЬНОЙ ЗАЩИТЫ

Классификация средств индивидуальной защиты

От механических воздействий

- от механических воздействий;
- общих производственных загрязнений;
- воды и растворов нетоксичных веществ;
- нетоксичной пыли;
- скольжения по поверхностям

От химических факторов

- от токсичных веществ;
- растворов кислот;
- щелочей;
- органических растворителей;
- нефти;
- нефтепродуктов;
- масел и жиров

От биологических факторов

- от микроорганизмов;
- насекомых и паукообразных

От радиационных факторов

- от радиоактивных загрязнений;
- ионизирующих излучений

От повышенных (пониженных) температур, искр и брызг расплавленного металла

- от теплового излучения;
- открытого пламени;
- искр, брызг расплавленного металла, окалины;
- контакта с нагретыми поверхностями;
- конвективной теплоты;
- пониженных и повышенных температур воздуха;
- контакта с охлажденными поверхностями

От термических рисков электрической дуги, неионизирующих излучений, поражений электрическим током, воздействия статического электричества

- от термических рисков электрической дуги;
- поражений электрическим током напряжением до 1000 В и выше 1000 В;
- электростатических зарядов и полей;
- электрических и электромагнитных полей

Одежда специальная сигнальная повышенной видимости

Комплексные средства индивидуальной защиты

определяются в зависимости от назначения входящих в них средств индивидуальной защиты

Дерматологические СИЗ

- защитные средства гидрофильного, гидрофобного, комбинированного действия;
- от воздействия низких температур, высоких температур, ветра;
- ультрафиолетового излучения диапазонов А, В, С;
- биологических факторов;
- очищающие средства;
- регенерирующие, восстанавливающие средства

Продление срока носки СИЗ

Шаг 1. Создайте комиссию

Издайте приказ «О создании комиссии по определению пригодности СИЗ, бывших в употреблении, к дальнейшей эксплуатации»

Шаг 2. Осмотрите СИЗ

Проверьте: повреждения, целостность защитных механизмов, функциональную пригодность и сравните срок эксплуатации с заявленным в сертификате соответствия или декларации

Шаг 3. Определите пригодность СИЗ

Используйте документы организации-производителя либо нормативно-техническую документацию, чтобы установить срок эксплуатации и способы проверки пригодности. В сертификате соответствия указывают ГОСТ, в котором есть информация о периодической проверке и технической эксплуатации СИЗ

Шаг 4. Спишите непригодные СИЗ

Выдайте работникам новые СИЗ взамен списанных

Шаг 5. Заполните акт осмотра СИЗ

Составьте акт осмотра на каждое средство защиты, которое можно повторно использовать. Укажите в акте идентификационный номер СИЗ согласно маркировке. Отметьте в акте процент износа СИЗ и возможность дальнейшего использования

Шаг 6. Утвердите результаты работы комиссии

Издайте приказ «Об утверждении акта комиссии о пригодности (непригодности) СИЗ к дальнейшему использованию»

Шаг 7. Заполните личную карточку работника

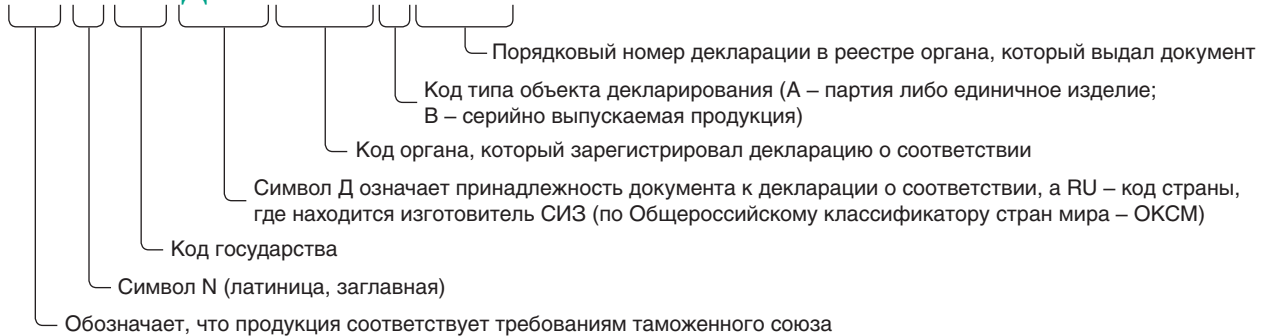
Внесите сведения о продлении срока эксплуатации, проценте износа СИЗ. К личной карточке приложите акт осмотра СИЗ

Чем декларация отличается от сертификата

Декларация соответствия 1-й класс риска	Сертификат соответствия 2-й класс риска
Конструкция СИЗ	
Простая	Сложная. Многокомпонентная
Условия применения	
Защищают от минимальных рисков для здоровья	Защищают от гибели или от опасностей, которые могут причинить необратимый вред здоровью
Испытания	
Производитель сам выбирает лаборатории для испытаний и показатели проверки в зависимости от выбранных схем. При этом в декларации производитель официально, от своего имени, заявляет о безопасности продукции согласно нормативным требованиям	Ответственность за безопасность и качество товара несет сертификационный центр, так как он определяет схему проверки и проводит ее самостоятельно. Продукцию обычно проверяют по всем контрольным показателям, а для проверки изготовителя специалисты сертификационного центра проводят выездной производственный контроль

Как расшифровать номер декларации

ТС N RU Д-RU.АЛ14.В.75138



Выдача смывающих и обезвреживающих средств

Факторы производственной среды	Защита кожи	Очистка кожи	Питание кожи
Контакт с легкосмываемыми загрязнениями	Не требуется	Мыло туалетное	Не требуется
Контакт с устойчивыми загрязнениями (масляными и водонерастворимыми загрязнениями)	Защитный крем гидрофильного действия	Очищающая паста	Регенерирующий крем
Контакт с растворами кислот, щелочей и других водорастворимых веществ	Защитный крем гидрофобного действия	Мыло туалетное	Регенерирующий крем
Попеременный контакт с водорастворимыми (щелочи, кислоты) и водонерастворимыми (масло, мазут, нефтепродукты) рабочими материалами	Защитный крем комбинированного действия	Мыло туалетное	Регенерирующий крем
Низкие температуры (защита рук и лица от холода и ветра)	Защитный крем от УФ-излучения	Не требуется	Регенерирующий крем
УФ-излучение (сварка, солнечные лучи, вещества фотосенсибилизирующего действия)	Защитный крем от УФ излучения	Не требуется	Регенерирующий крем
Наружные работы в период активности кровососущих и жалящих насекомых и паукообразных	Защитный крем, спрей, аэрозоль	Не требуется	Не требуется
Ношение закрытой спецобуви (резиновых или кожаных сапог и т. д.)	Средства гидрофобного действия	Не требуется	Не требуется
Работы с бактериально опасными средами, нахождение рабочего места удаленно от санитарно-бытовых узлов	Дезинфицирующее средство для рук	Не требуется	Не требуется

Системы обеспечения безопасности при работах на высоте

Удерживающая система

Предназначение. Предотвращает падение работника с высоты, удерживая его в безопасной зоне

Особенности использования. Ограничивает для работника:

- участки возможного падения с высоты;
- участки с поверхностью из хрупкого материала;
- участки с люками и отверстиями

Система позиционирования

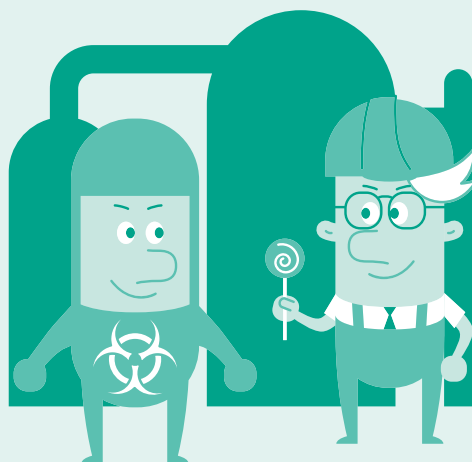
Предназначение. Фиксирует положение рабочего на высоте. Обеспечивает комфортную работу в подпоре. Снижает риск падения ниже точки опоры

Особенности использования. Обязательно дополнительно используют страховочную систему

Страховочная система

Предназначение. Останавливает падение безопасно для работника

Особенности использования. Запрещено использовать безлямочные предохранительные пояса



СПЕЦИАЛЬНАЯ ОЦЕНКА УСЛОВИЙ ТРУДА

Организация работы комиссии по спецоценке

Шаг 1. Создайте комиссию по спецоценке

Решение о создании комиссии оформляют приказом руководителя

Шаг 2. Разработайте график проведения спецоценки

График можно утвердить отдельным приказом

Шаг 3. Подготовьте и утвердите перечень рабочих мест, которые подлежат спецоценке

Не забудьте указать, какие места нужно считать аналогичными

Шаг 4. Проработайте предложения работников из перечня рабочих мест (если имеются), передайте эксперту, он должен их учесть

Работники вправе высказать свои предложения, какие вредные факторы необходимо идентифицировать на их рабочих местах. Предложения должны быть оформлены письменно

Шаг 5. Получите от эксперта перечень рабочих мест, на которых вредные производственные факторы не идентифицированы

Закон не установил требований, в какой форме эксперт должен подать сведения. Внесите перечень рабочих мест в протокол заседания комиссии

Шаг 6. Уведомьте работодателя о необходимости подготовки Декларации соответствия условий труда

В заседании комиссии принимает участие представитель работодателя. Включите информацию о его уведомлении в протокол заседания

Шаг 7. Примите участие в исследовании вредных производственных факторов и получите результаты

Результаты участия в исследованиях оформляют протоколом заседания комиссии

Шаг 8. Получите отчет о проведении спецоценки, ознакомьтесь, изучите и утвердите

Все члены комиссии должны подписать отчет после ознакомления. Информацию о том, что отчет получен и утвержден, фиксируют в протоколе заседания комиссии

Требования к аналогичным рабочим местам

**Квалификация
работников**



Одинаковая профессия, должность, специальность

**Режим
работы**



Идентичные трудовые функции в одинаковом режиме работы

Расположение



Одно или несколько однотипных помещений

**Условия
работы**



Однотипные системы вентиляции, кондиционирования воздуха,
отопления и освещения.

Однотипные технологические процессы.

Одинаковые инструменты, приспособления, оборудование,
материалы, сырье.

Одинаковые СИЗ

Компетентность эксперта по проведению спецоценки

Требования к эксперту

Высшее образование

Дополнительное профобразование по направлению оценки условий труда в объеме не меньше 72 часов

Опыт практической работы в области спецоценки не меньше трех лет

Проверка правового статуса эксперта

Уточните данные по статусу сертификата эксперта в Реестре экспертов организаций, проводящих СОУТ akot.rosmintrud.ru/sout/experts

Запросите у эксперта нотариально заверенную копию сертификата

Запросите в организации, которая проводит спецоценку, выписки из штатного расписания с приложением копий приказов о приеме на работу

Когда и при каких условиях нужно провести внеплановую спецоценку

**Произошел несчастный случай
на производстве**

**Профсоюз выступил
с мотивированным предложением**

**ГИТ выдал предписание
на проведение внеплановой
спецоценки**

**Выявили профзаболевание
из-за воздействия вредных
или опасных факторов**

**Изменили состав материалов
или сырья**

Риск воздействия вредных или опасных
производственных факторов

**Перешли на использование
других средств защиты**

Риск воздействия вредных или опасных
производственных факторов

Проведите внеплановую
спецоценку в течение

6

месяцев

**Ввели новые
рабочие
места**

**Изменили технологический
процесс**

Риск воздействия вредных или опасных
производственных факторов

**Ввели в строй
новое произ-
водственное
оборудование**

Проведите внеплановую
спецоценку в течение

12

месяцев

Компенсации работникам, которые заняты во вредных и опасных условиях труда

Виды компенсаций	Классы условий труда				
	Вредные				Опасные
	3.1	3.2	3.3	3.4	4
Сокращенная продолжительность рабочего времени – не более 36 часов в неделю (ст. 92 ТК)	–	–	+	+	+
Ежегодный дополнительный оплачиваемый отпуск – не менее семи календарных дней (ст. 117 ТК)	–	+	+	+	+
Повышенная оплата труда – не менее 4% (ст. 147 ТК)	+	+	+	+	+
Дополнительно					
Молоко или другие равноценные пищевые продукты (ст. 222 ТК, приказ Минздравсоцразвития от 16.02.2009 № 45н)					
Лечебно-профилактическое питание (ст. 222 ТК, приказ Минздравсоцразвития от 16.02.2009 № 46н)					